

## Особенности миграционных процессов Республики Коми: 1990–2020 годы

Н.Ю. Журавлёв

Институт социально-экономических и энергетических проблем Севера ФИЦ Коми НЦ УрО РАН,  
г. Сыктывкар  
zhuravlev.nazar@yandex.ru

### Аннотация

Северные регионы нашей страны характеризуются значительной миграционной убылью. Республика Коми среди них выделяется самыми высокими значениями показателей миграционного оттока населения. В статье на основе статистических данных проведен анализ миграционных процессов Республики Коми в период с 1990 по 2020 г.

Цель исследования – выявление особенностей миграции региона в зависимости от ее направления и периода. Представлены результаты анализа миграционного оборота, специфики миграционных потоков внутренней и межрегиональной миграции, а также динамики миграционного обмена между городскими и сельскими территориями. Согласно результатам, установлено, что внутренние миграционные потоки направлены к столице региона, выступающей как социально-экономический и образовательный центр. Наибольший отток населения характерен для городов, экономическая специализация которых в настоящее время потеряла актуальность. Миграция внутри региона характеризуется притоком населения из сельской местности в город, а доля села в межрегиональной миграции значительно уступает городу. Несмотря на продолжающуюся миграционную убыль населения, интенсивность миграции к 2020 г. сокращается за счет снижения числа как выбывших, так и прибывших, уменьшается разница между миграцией из города и села.

### Ключевые слова:

миграция, север, Республика Коми, миграционный отток, миграционная подвижность

### Введение

Северные регионы России служат объектом пристального внимания государства уже не одно десятилетие. Запасы природных ресурсов, располагающиеся на северных территориях, важны как для развития внутреннего рынка, так и для получения экспортных доходов. Перспективы развития северных территорий включают совершенствование технологий добычи и переработки сырья, использование биоресурсов тундры, а также при-

## Features of migration processes of the Komi Republic in 1990–2020

N.Yu. Zhuravlev

Institute for Socio-Economic & Energy Problems of the North, Federal Research Centre Komi Science Centre of the Ural Branch of the Russian Academy of Sciences,  
Syktyvkar

zhuravlev.nazar@yandex.ru

### Abstract

The northern regions of our country are characterized by a significant migration decline. The Komi Republic stands out among them with the highest values of indicators of migration outflow of the population. Operating with statistical data, the article analyzes the migration processes of the Komi Republic for the period from 1990 to 2020. The purpose of the study is to identify the features of migration in the region, depending on its direction and period. The article presents the results of the analysis of migration turnover, the specifics of migration flows of internal and interregional migration, as well as the dynamics of migration exchange between urban and rural territories. According to the results, it was found that internal migration flows are directed to the capital of the region, acting as a socio-economic and educational center. The largest outflow of population is characteristic of cities whose economic specialization has now lost relevance. Migration within the region is characterized by an influx of population from rural areas to the city, and the share of the village in interregional migration is significantly inferior to the city. Despite the continuing migration decline of the population, the intensity of migration is decreasing by 2020, due to a decrease in the number of both departures and arrivals, the difference between migration from the city and from the countryside is decreasing.

### Keywords:

migration, north, Komi Republic, migration outflow, migration mobility

общение местной экономики к решению задач оборонного характера [1, с. 362]. Изменение климатических условий и усложнение транспортных потоков обуславливают растущую логистическую значимость территорий Арктики и, следовательно, Севера.

Северные территории не являются неким единообразным пространством, существует разница в комфортности проживания, предопределенная климатическими и гео-

графическими условиями, освоенностью и заселенностью территорий, расположением относительно транспортных артерий. Данные факторы оказывают влияние на комфортность проживания, и, как следствие, миграционный баланс населения регионов [2, с. 322], в следствие чего ситуация с миграцией в отдельных северных регионах может значительно отличаться от миграционных процессов на Севере в целом.

Несмотря на экономический потенциал Севера, существует ряд неблагоприятных факторов, препятствующих его развитию и реализации долгосрочных проектов. К ним следует отнести неблагоприятный климат, территориальную отдаленность и неразвитость инфраструктуры, а также совокупность демографических проблем, следствием которых является сокращение численности населения. В большей степени отток населения был характерен для Арктических территорий и территорий Крайнего Севера, несколько лучшую динамику демонстрировали районы, приравненные к Крайнему Северу [2, с. 307]. Однако Республика Коми, хотя большая часть ее районов приравнена к территориям Крайнего Севера [3], обладает самой высокой величиной миграционного оттока населения среди северных регионов [4]. Проблема миграционной убыли населения для республики, как и для большинства субъектов обострилась с началом 1990-х гг. В течение всего периода, с 1990–2020 гг., убыль населения за пределы региона не была равномерной, миграционные потоки в республике имели свои особенности, в зависимости от города и типа территории. Понимание этих особенностей позволяет лучше понять не только миграционные процессы, происходившие в прошлом, но и текущую демографическую ситуацию.

Цель данной статьи – выявление закономерностей и отличительных особенностей миграционных процессов в Республике Коми 1990–2020 гг. в зависимости от типа территории, направления миграции и временного периода.

## Материалы и методы

Основным методом исследования стал анализ статистических данных. К используемым общенаучным методам исследования относятся анализ и синтез. Информационной базой послужили официальные данные Росстата, представленные в информационно-аналитических бюллетенях и сборниках, в базе данных показателей муниципальных образований [5], а также в Единой межведомственной информационно-статистической системе [6]. Для анализа внутрирегиональной миграции и миграции между регионами по муниципальным образованиям и городским округам данные представлены за 2010–2020 гг.

При рассмотрении миграционных процессов следует отметить, что резкое увеличение числа выъездов и прибытий в республике с 2011 г. обусловлено в боль-

шей степени изменениями методологии, затрагивающими учет как международной, так и внутренней миграции [7, 8], поэтому периоду с 2011–2020 гг. автор выделяет в статье отдельное внимание.

Примером анализа миграционного поведения жителей северных регионов и структуры их миграционных потоков могут послужить работы Н.В. Мкртчяна и Р.И. Гильманова [2, 9].

Проблемы, обусловленные демографическими особенностями Республики Коми, как северного региона рассматривались еще в советский период. Одним из первых исследователей структуры населения республики был В.П. Подоплелов, выступивший в качестве организатора демографического направления в Коми филиале АН СССР [10, с. 56].

В настоящее время результаты изучения демографических особенностей развития северных и арктических территории представлены в работах В.В. Фаузера, Т.С. Лыткиной, А.В. Смирнова и других участников исследовательского коллектива [11, 12]. Отдельные работы сфокусированы на миграционных процессах Республики Коми [13, 14]. Вопросы, связанные со стратегией социально-экономического развития Республики Коми как части северного и арктического регионов, также рассматривались В.Н. Лаженцевым [1].

## Роль миграции в формировании населения Республики Коми в 1990–2020 гг.

Для формирования населения северных территорий в XX в. миграция сыграла первостепенную роль. В период интенсивного освоения Севера рост численности его населения был обусловлен именно миграционными процессами, однако к 1990-м гг. и по настоящее время ставшими фактором сокращения численности жителей северных регионов [13, с. 116]. Происходило не только сокращение населения Севера, но и уменьшение доли северян в структуре населения России – с 6,59 % в 1989 г. до 5,35 % в 2018 г. Таким образом, Север терял население быстрее, чем страна в целом, что характерно и для Республики Коми. Основной причиной сокращения населения в регионе стал миграционный отток (рис. 1). Если для показателя естественного движения существуют периоды положительных значений (1990–1992 гг., 2011–2016 гг.), то механический прирост в

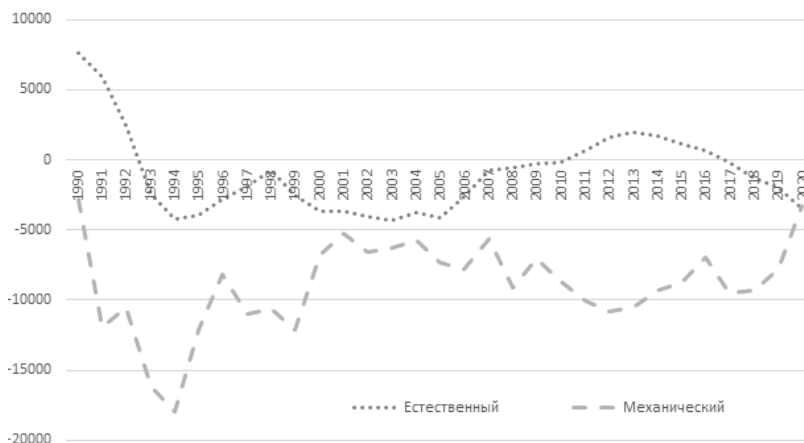


Рисунок 1. Прирост (убыль) населения Республики Коми за 1990–2020 годы, чел.  
Figure 1. Increase (decrease) of the population of the Komi Republic for 1990–2020, people.

рассматриваемый период стабильно демонстрирует отрицательные величины.

За 1990–2020 гг. 90,2 % уменьшения численности населения пришлось именно на миграционную убыль, и лишь оставшиеся 9,8 % – естественная убыль. В настоящее время наблюдается тенденция роста естественной убыли, в 2020 г. она превысила миграционную (3479 и 3324 чел. соответственно).

#### Миграционная подвижность населения Республики Коми в 1990–2020 гг.

С началом 1990-х гг. миграционная активность населения республики начала расти, происходит как увеличение числа миграционных перемещений, так и рост коэффициента миграционной подвижности. В 1990 г. подвижность населения республики достигает наибольшего значения за период 1990–2020 гг. – 108,6 ‰ (рис. 2). Наблюдается разница между городом и селом – городское население обладает более высокими показателями подвижности (за исключением 1990 г.), однако после 2011 г. подвижность сельского населения становится выше, что предположительно также связано с изменениями в системе учета латентных и полупатентных категорий мигрантов. К ним относятся, например, находящиеся в процессе получения образования, а также работающие в городе, но не имеющие своего жилья и ранее не входящие в общую статистику, а теперь попадающие в категорию регистрируемых по месту пребывания от 9 месяцев и более [8, с. 84].

При рассмотрении пятилетних периодов наибольшее значение миграционного оборота достигнуто в период 1991–1995 гг. (табл. 1). Сокращение значения показателя начинается с 2000-х гг. и продолжается до изменения системы учета миграции в 2011 г. Данные изменения характерны и для городских округов, и для муниципальных районов, за некоторыми исключениями. Так, для Воркуты и Инты наибольшее снижение показателей миграционного оборота пришлось на 2006–2010 гг., а показатели 2001–2005 гг. близки к показателям 2016–2020 гг. Поскольку большее увеличение миграционного оборота после 2011 г. характерно для сельских муниципальных районов, следует предположить, что благодаря изменениям в системе учета миграции было учтено большее число ранее неучтенных мигрантов именно в сельских территориях.

К 2020 г. наблюдается постепенный спад миграционной активности. Сре-

ди городских округов наименьший показатель коэффициента миграционной подвижности – у наиболее развитых в социально-экономическом отношении Сыктывкара и Ухты (53,6 ‰ и 52,2 ‰), а самый высокий –

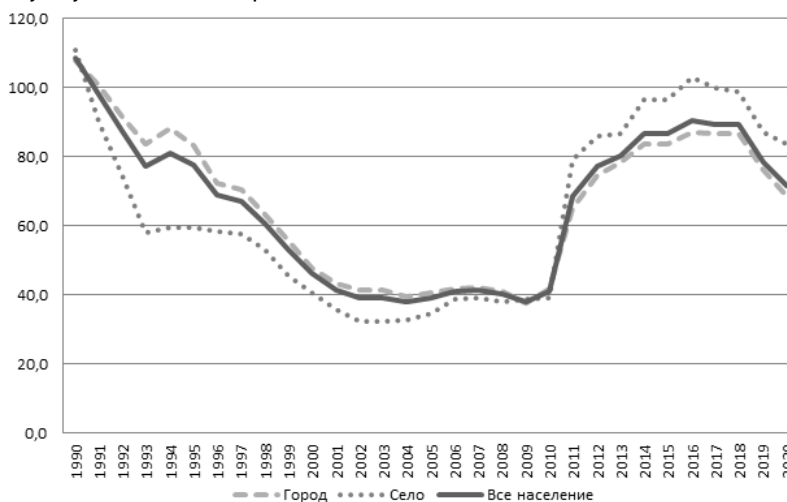


Рисунок 2. Коэффициент миграционной подвижности населения Республики Коми в 1990–2020 годах, ‰ [6].

Figure 2. Coefficient of migration mobility of the population of the Komi Republic in 1990–2020, ‰ [6].

Таблица 1  
Миграционный оборот Республики Коми по районам в 1991–2020 годах, чел.\*

Table 1  
Migration turnover of the Komi Republic by districts in 1991–2020, people\*

Территория	1991–1995	1996–2000	2001–2005	2006–2010	2011–2015	2016–2020
Республика Коми	503 823	323 237	198 473	187 625	349 616	351 291
Городское население	403 512	254 625	156 916	144 846	261 796	264 768
Сельское население	100 311	68 612	41 557	42779	87 820	86 523
Городские округа**						
Сыктывкар	50 195	49 183	33 523	34 685	74 158	79601
Воркута	109 231	83 691	46 662	33 463	47 190	46 095
Вуктыл	9496	9548	5208	4211	6285	5521
Инта	20 555	16 449	12 083	10 693	15 390	14 975
Усинск	35 097	24 443	12 342	12 376	29 011	27 638
Ухта	27 636	27 828	21 516	23 888	41 118	41 929
Муниципальные районы**						
Ижемский	2716	3065	2351	2675	6097	6376
Княжпогостский	9713	8554	4498	4803	7792	7308
Койгородский	2697	1971	1382	1490	4097	4179
Корткеросский	5002	4598	3246	3300	9402	10779
Печора	23 317	25 308	15 550	13 774	24 635	22 628
Прилузский	4668	4792	3255	3115	6331	7110
Сосногорск	15 551	15 546	8467	7875	16 607	17 498
Сыктывдинский	7481	8571	5030	5884	12 042	12 152
Сысольский	3750	3875	2617	2578	5377	5750
Троицко-Печорский	7586	6459	3693	4265	5929	5705
Удорский	28 626	11 239	5087	7022	12 050	8898
Усть-Вымский	10 401	8882	5954	5512	9905	9062
Усть-Куломский	6994	6484	3797	3752	10 221	11 792
Усть-Цилемский	2396	2751	2212	2264	5979	6295

Примечание. \*Данные до 2002 г. приведены без ретроспективного пересчета по итогам переписи; \*\*данные приведены без учета 1991 г.

Источник: составлено автором на основе данных текущей статистики за период с 1991–2021 гг. Note. \*Data before 2002 are given without retrospective recalculation based on the results of the census; \*\*data are given without taking into account the year of 1991.

Source: compiled by the author on the basis of current statistics for the period from of 1991–2021.

у Воркуты (103,8 %), переживающей социально-экономический регресс и стремительное сокращение населения, а также Усинска (108,1 %) [5]. Показатель Усинска, возможно, связан с преобладанием временного проживания населения, привлеченного высокой заработной платой и готового проживать в неблагоприятных условиях в качестве «инвестиции в будущее». Кроме того, жители Усинска обладают большими экономическими возможностями к переезду, чем население других арктических городов региона. Среди сельских муниципальных районов наибольшим значением коэффициента обладают Усть-Цилемский (112,2 %) и Койгородский (107,6) районы, а наименьшей – Усть-Вымский (62,9) и Ижемский (66,1%).

Число миграционных перемещений также сокращается к 2020 г. Это связано с уменьшением как количества выбывших, так и прибывших. Снижение началось с 2017 г. в сельской и городской местностях. Кроме того, с 2011 г. сокращалась разница между выбывшими и прибывшими, в 2020 г. оказавшись минимальной, уступая только показателям 1990 г. (без учета корректировки на результаты переписи) [6].

#### Особенности миграционных процессов на территории Республики Коми в 1990–2020 гг.

Со стабилизацией социально-экономических процессов в стране стала сокращаться и миграционная убыль. Так, в 1991–1995 гг. в среднем в год Север терял 177,7, а в 2016–2017 гг. – уже 30,9 тыс. чел. [13, с. 119]. Наибольшей численности республика достигала в 1989 г. (1,261 млн чел.) [15, с. 171], а в дальнейшем население постоянно уменьшалось вплоть до настоящего времени.

В Республике Коми численность населения к 2022 г. сократилась до 730 399 чел., что составило чуть более половины (58,7 %) от численности в 1990 г. Для села сокращение было более значимым (до 54,4 % от численности), для города – несколько менее (60,1 % от 1990 г.) [6]. Миграционные процессы, наблюдающиеся в Коми, были аналогичны тем, что происходили в других северных территориях страны.

Наиболее активным миграционный отток был в период с 1991–1995 гг. Самое высокое значение убыли наблюдалось в 1993–1994 гг. за счет увеличения количества выбывших.

Постепенное снижение миграционного оттока наблюдалось с 1996 г. Убыль населения на территории региона происходила неравномерно.

Наиболее благоприятными районами Республики Коми с точки зрения миграции были и есть Сыктывкар и Сыктывдинский район (табл. 2). Они демонстрируют миграционный прирост, за счет миграции в пределах республики, периодом наибольшего прироста для них выступает 2006–2010 гг. Также в этот период миграционный прирост показывает Ухта. При этом сальдо миграции между регионами для всех городских округов и муниципальных районов имеет отрицательное значение.

Самая негативная ситуация с миграционной убылью отмечалась в Воркуте и Инте. Снижения значимости отрасли, а как следствие, снижение спроса на продукцию и закрытие шахт, привели к продолжительному оттоку населения. Высокое значение убыли отмечается и в межрегиональной, и во внутрирегиональной миграции.

Оценивая миграцию в пределах республики, следует отметить, что основная точка притяжения потоков – в столице и близлежащих районах. Высокое значение убыли обусловлено величиной межрегиональной миграции, а миграционный прирост населения возникает за счет притока населения с сельских территорий.

В абсолютных величинах в период с 1990–2020 гг. в республике наблюдался значительный перевес город-

Таблица 2  
Миграционная убыль/прирост населения Республики Коми по районам в 1991–2020 годах, чел.\*

Table 2  
Migration decline/population growth of population of the Komi Republic by districts in 1991–2020, people\*

Территория	1991–1995	1996–2000	2001–2005	2006–2010	2011–2015	2016–2020	1991–2020
Республика Коми	-68715	-48693	-31145	-38261	-49394	-36791	-272999
Городские округа**							
Сыктывкар	6329	-53	-2393	7659	3516	-1213	13845
Воркута	-30011	-18181	-14960	-16929	-15130	-8979	-104190
Вуктыл	-656	-1384	-1210	-1751	-2429	-753	-8183
Инта	-6247	-6151	-5113	-6765	-4718	-2445	-31439
Усинск	-8859	-4851	-1214	-3634	-3679	-2644	-24881
Ухта	-7482	-7226	-294	854	-2592	-6649	-23389
Муниципальные районы**							
Ижемский	-172	-245	-341	-1525	-1451	-630	-4364
Княжпогостский	-841	-2002	-1864	-2255	-3094	-954	-11010
Койгородский	-447	-1339	-492	-464	-695	-315	-3752
Корткеросский	34	162	402	-774	-866	-757	-1799
Печора	-3027	-5466	-1044	-2530	-3883	-3572	-19522
Прилузский	228	-348	-167	-1455	-2299	-1278	-5319
Сосногорск	507	-4042	-731	-2167	-2079	-1160	-9672
Сыктывдинский	-279	865	-152	1532	894	334	3194
Сысольский	0	525	337	-714	-751	-704	-1307
Троицко-Печорский	-1850	-2107	-889	-1113	-1875	-875	-8709
Удорский	-2652	709	-309	-1532	-2344	-1126	-7254
Усть-Вымский	-597	-190	-400	-1896	-2373	-1236	-6692
Усть-Куломский	-838	-226	119	-1462	-2243	-1386	-6036
Усть-Цилемский	-597	-227	-430	-1340	-1303	-449	-4346

Примечание. \*Данные до 2002 г. приведены без ретроспективного пересчета по итогам переписи; \*\*данные приведены без учета 1991 г.

Источник: составлено автором на основе данных текущей статистики за период с 1991–2021 гг.

Note. \*Data up to 2002 are given without retrospective recalculation based on the results of the census; \*\*data are given without taking into account 1991.

Source: compiled by the author on the basis of current statistics for the period from 1991–2021.

ского населения в структуре миграционных потоков, что совпадает с общероссийским трендом на преобладание в потоках миграции городского провинциального населения [16, с. 115]. Наибольший отток населения в период 1990–2020 гг. характерен для шахтерских городов республики – Воркуты и Инты. Лидером является г. Воркута, где в отдельные периоды отток составлял более половины от величины миграционной убыли (в 1995 г. – 68,4 %), однако к 2020 г. доля города в убыли населения сократилась и стала сопоставима с другими населенными пунктами.

При анализе внутрирегиональной миграции за период с 2010–2020 гг. города Сыктывкар и Ухта выделяются как наиболее крупные реципиенты. Доля прибывших в столицу республики не опускается ниже 29 % от общего числа. Ухта долгое время также занимала значимые позиции, к 2020 г. постепенно потеряв разницу в доле прибывших, в сравнении с другими территориями (табл. 3). В то же время наблюдается тенденция увеличения прибывших среди сельского населения – за 2010–2020 гг. она выросла на 19,2 % (от 20,7 % в 2010 до 39,9 % в 2020 г.). Среди муниципальных районов наибольшая доля прибывших в 2020 г. отмечена в Сыктывдинском, Корткеросском, Усть-Куломском, а также в Сосногорске и Печоре.

Если Печора и Сыктывдинский район вносили весомый вклад в долю прибывших как минимум с 2007 г., то для остальных обозначенных районов ситуация стала меняться лишь в 2011 г.

При анализе показателей миграционного прироста/убыли в период с 2006–2021 гг. за счет внутренней миграции положительные значения демонстрируют только Сыктывкар, Сыктывдинский район и Ухта.

Прирост населения за счет внутренней миграции является характерным для региональных столиц и вписывается в концепцию «волновой» миграции, когда основной состав мигрантов – это выходцы из менее крупных поселений «одним рангом ниже». В то же время отток из региональных столиц, в том числе и г. Сыктывкара, происходит в основном в направлении городов Москвы и Санкт-Петербурга [16, с. 130].

Основные отличия между городской и сельской миграцией – ее направление. В наибольшей степени разница между городом и селом проявляется при перемещении между регионами, поскольку у городских жителей больше доступных ресурсов для переезда и приживаемости на новом месте [17]. В 2020 г. среди выбывших за пределы региона 89 % уезжали из городов [18]. Миграционный отток в межрегиональной миграции также обусловлен миграционным поведением городского населения (табл. 4). За период 2010–2020 гг. основную часть убыли обеспечивают Воркута, Сыктывкар и Ухта.

Среди муниципальных районов отток идет из территорий с преимущественно городским населением – Печора и Сосногорск. Из общей закономерности выбивается Вуктыл, где межрегиональный миграционный обмен сопоставим с некоторыми сельскими районами.

Интенсивность миграционного обмена в республике снизилась в равной степени как за счет уменьшения количества выбытий, так и прибытий. Большая часть выбывших покидает два наиболее крупных города Сыктывкар и Ухту, в то же время для таких городов, как Воркута, Усинск, Инта, Вуктыл заметна тенденция с сокращением миграционного оттока.

Для многих жителей сельских районов миграция в город становится необходимым шагом для получения образования. Сыктывкар и Ухта являются важными образовательными центрами с большим выбором направлений обучения [15, с. 188], что создает привлекательность для внутренней миграции. Эти города, будучи центром сосредоточения образовательного и трудового потенциала региона, выступают в качестве своеобразного перевалочного пункта для мигрантов с других городов и районов Коми. Получив образование в городах республики, жители имеют доступ к федеральному рынку труда, что отчасти объясняет миграционные потоки из Сыктывкара и Ухты, направленные за пределы региона.

Таблица 3  
Table 3  
Прибывшее население Республики Коми внутри региона по районам в 2010–2020 годах, %  
The arrived population of the Komi Republic within the region by districts in 2010–2020, %

Территория	2010	2011	2012	2013	2014	2015	2016	2017	2018	2019	2020
Городское население	79,3	67,4	66,0	67,9	66,6	65,3	63,3	65,0	65,1	61,1	60,1
Сельское население	20,7	32,6	34,0	32,1	33,4	34,7	36,7	35,0	34,9	38,9	39,9
Городские округа											
Сыктывкар	39,3	32,9	29,9	30,7	30,5	29,1	29,9	30,4	30,9	30,1	30,5
Воркута	5,3	4,1	2,2	2,0	2,1	2,3	2,2	2,1	2,2	2,2	1,8
Вуктыл	1,2	1,0	1,1	0,8	1,1	1,5	1,2	1,3	0,9	1,6	1,7
Инта	0,7	1,3	1,8	1,9	2,2	2,3	1,8	1,7	1,8	2,2	2,0
Усинск	1,6	2,5	3,3	3,8	3,5	3,0	2,6	2,5	2,6	2,1	1,7
Ухта	19,0	12,7	13,4	13,3	12,5	12,7	12,6	12,1	10,8	6,1	7,1
Муниципальные районы											
Ижемский	0,50	1,66	2,15	2,12	2,39	2,97	2,57	2,43	2,68	3,44	3,36
Княжпогостский	1,22	1,61	1,94	2,03	1,87	1,92	1,63	2,01	2,34	3,02	3,62
Койгородский	0,56	1,71	1,55	1,57	1,49	1,77	1,92	1,75	1,60	1,74	2,12
Корткеросский	1,61	3,19	4,70	4,24	4,41	5,00	5,20	5,71	4,65	5,43	5,55
Печора	5,59	5,80	7,04	7,40	6,80	6,60	5,50	5,74	6,36	6,52	6,15
Прилузский	1,04	2,20	1,92	1,57	1,78	1,27	2,12	2,36	2,34	2,61	2,78
Сосногорск	3,92	4,84	4,70	5,00	5,43	5,68	5,63	5,93	5,64	6,96	5,71
Сыктывдинский	6,73	7,63	6,07	6,13	6,97	6,39	6,45	5,73	6,22	5,89	6,99
Сысольский	1,20	2,21	1,98	2,02	2,45	2,52	2,50	2,19	2,23	2,81	2,65
Троицко-Печорский	1,94	2,03	2,40	1,01	1,48	1,68	1,99	2,02	2,00	1,90	1,59
Удорский	4,67	4,42	4,88	5,41	3,58	3,78	3,74	3,51	3,58	3,78	2,84
Усть-Вымский	1,90	2,67	2,89	2,90	2,93	3,05	2,87	2,88	3,35	3,01	2,61
Усть-Куломский	1,45	3,62	3,81	3,68	4,23	4,01	5,00	5,45	5,11	5,79	5,59

Источник: составлено автором на основе данных текущей статистики за период с 2010–2021 гг.  
Source: compiled by the author on the basis of current statistics for the period of 2010–2021.

Таблица 4

Миграция населения Республики Коми с другими регионами по районам в 2010–2020 годах, чел.

Table 4

Migration of the population of the Komi Republic with other regions by districts in 2010–2020, people

Территория	Прибывшие	Выбывшие	Прирост/убыль
Республика Коми	122 446	223 164	-100 718
Городское население	109 084	200 971	-91 887
Сельское население	13 362	22 193	-8831
Городские округа			
Сыктывкар	21 825	38 341	-16 516
Воркута	26 989	55 215	-28 226
Вуктыл	2210	4493	-2283
Инта	7789	15 580	-7791
Усинск	17 419	25 332	-7913
Ухта	16 166	31 330	-15 164
Муниципальные районы			
Ижемский	831	1374	-543
Княжпогостский	1825	3690	-1865
Койгородский	696	1034	-338
Корткеросский	1017	1490	-473
Печора	8496	15 724	-7228
Прилузский	1412	2645	-1233
Сосногорск	5200	9477	-4277
Сыктывдинский	1540	2231	-691
Сысольский	789	1215	-426
Троицко-Печорский	1362	2487	-1125
Удорский	2023	3553	-1530
Усть-Вымский	2583	4484	-1901
Усть-Куломский	1272	1917	-645
Усть-Цилемский	1002	1552	-550

Источник: составлено автором на основе данных текущей статистики за период с 2010–2021 гг.

Source: compiled by the author on the basis of current statistics for the period from of 2010–2021.

Активную миграционную убыль населения республики в 1990–х гг. связывают с изменившимися социально-экономическими условиями. Методы государственной поддержки перестали функционировать должным образом, что привело к ухудшению положения жителей северного региона. Многие градообразующие предприятия (угле-, нефтедобывающие производства) перестали осуществлять свою деятельность или их масштабы были существенно снижены. Кроме того, по мнению отдельных специалистов, в начале 1990–х гг. на Севере присутствовало до 40 % избыточного населения [1, с. 113]. Данные факторы обусловили рост безработицы и снижение качества жизни, что привело к увеличению миграционной активности населения, связанной с поиском более благоприятных условий.

## Заключение

Миграционные процессы в республике в период 1990–2020 гг. характеризуются постоянным оттоком населения. Миграционная убыль определяет численность населения региона в большей степени, чем естественный прирост. Миграция внутри региона характеризуется при-

током населения из сельской местности в город, а доля села в межрегиональной миграции значительно уступает городу. Внутренние миграционные потоки направлены к столице региона, выступающей как социально-экономический и образовательный центр. Несмотря на продолжающуюся миграционную убыль населения, интенсивность миграции к 2020 г. сокращается, за счет снижения числа как выбывших, так и прибывших, уменьшается разница между величиной убыли из города и села. Наибольший отток населения характерен для городов, экономическая специализация которых в настоящее время потеряла актуальность, к ним можно отнести Воркуту и Инту, прирост населения наблюдается только в столичном регионе и территориально близком районе (Сыктывкар, Сыктывдинский район).

В условиях продолжающегося миграционного оттока будущее социально-экономического развития республики представляется весьма неоднозначным. Согласно прогнозам, до 2035 г. предполагается снижение численности населения всех городских округов и муниципальных районов [15, с. 187]. В значительной степени восполнение численности населения районов республики с миграционным приростом происходит благодаря внутренней миграции из сельских территорий, однако в перспективе поток мигрантов ослабеет, и поддержание численности населения будет невозможно без миграционного притока из других регионов или стран. При сохранении текущего уровня миграционного оттока единственным доступным решением для устранения проблемы кадрового голода останется привлечение специалистов из других регионов, что, как правило, связано с большими затратами, нежели поиск на местном рынке труда.

## Литература

1. Лаженцев, В.Н. Социально-экономическое пространство и территориальное развитие Севера и Арктики России / В.Н. Лаженцев // Экономика региона. – 2018. – Т. 14, вып. 2. – С. 353–365.
2. Мкртчян, Н.В. Баланс миграции населения российского Севера и Арктики в 2010–е годы и его структурные составляющие / Н.В. Мкртчян // Научные труды. Институт народнохозяйственного прогнозирования РАН. – 2021. – № 19. – С. 304–325. DOI: 10.47711/2076-318-2021-304-325.
3. Постановление Правительства РФ от 16 ноября 2021 г. № 1946 «Об утверждении перечня районов Крайнего Севера и местностей, приравненных к районам Крайнего Севера, в целях предоставления государственных гарантий и компенсаций для лиц, работающих и проживающих в этих районах и местностях, признании утратившими силу некоторых актов Правительства Российской Федерации и признании не действующими на территории Российской Федерации некоторых актов Совета Министров СССР». – URL: <https://www.garant.ru/products/ipo/prime/doc/402969486/> (дата обращения: 25.04.23).

4. Распределение миграционного прироста по возрастным группам мигрантов. – URL: <https://www.fedstat.ru/indicator/37613> (дата обращения: 03.05.23).
5. База данных показателей муниципальных образований, Республика Коми. – URL: <https://gks.ru/dbscripts/munst/munst87/DBInet.cgi> (дата обращения: 05.05.23).
6. Официальные статистические показатели. – URL: <https://www.fedstat.ru/> (дата обращения: 05.05.23).
7. Чудиновских, О.С. О качестве федерального статистического наблюдения за миграционными процессами / О.С. Чудиновских, А.В. Степанова // Демографическое обозрение. – 2020. – № 1. – С. 54–82.
8. Мкртчян, Н.В. Проблемы в статистике внутрисрессийской миграции, порожденные изменением методики учета в 2011 г. // Демографическое обозрение. – 2020. – № 1. – С. 83–99.
9. Мкртчян, Н.В. Миграция в регионах российской Арктики в 2010-е годы: горизонтальные и вертикальные связи / Н.В. Мкртчян, Р.И. Гильманов // Научные труды: Институт народнохозяйственного прогнозирования РАН / Гл. ред. И.Э. Фролов. – Москва: Научный консультант, 2022. – С. 182–203. – DOI: 10.47711/2076-318-2022-182-203.
10. Фаузер, В.В. История развития демографических и социологических исследований в Республике Коми / В.В. Фаузер // Историческая демография. – 2019. – № 1 (23). – С. 52–60. – DOI 10.19110/2304-5922-2019-1-52-60.
11. Фаузер, В.В. Вызовы и противоречия в развитии Севера и Арктики: демографическое измерение / В.В. Фаузер, А.В. Смирнов, Т.С. Лыткина, Г.Н. Фаузер // Арктика: экология и экономика. – 2022. – Т. 12, № 1. – С. 111–122. – DOI: 10.25283/2223-4594-2022-1-111-122.
12. Фаузер, В.В. Население российского Севера: численность, структуры, компоненты / В.В. Фаузер, Т.С. Лыткина, А.В. Смирнов, Г.Н. Фаузер // Экономика на постсоветском пространстве в условиях новых патологических вызовов и процессов цифровизации / под научной редакцией К.В. Павлова. – Ижевск: Шелест, 2021. – 644 с.
13. Фаузер, В.В. Влияние миграций на численность и трансформацию социально-демографических структур населения российского Севера / В.В. Фаузер, Т.С. Лыткина, Г.Н. Фаузер, А.В. Смирнов // Известия Коми научного центра УрО РАН. – 2018. – № 4(36). – С. 111–121. – DOI: 10.19110/1994-5655-2018-4-111-121.
14. Фаузер, В.В. Миграционный фактор социально-экономического развития Воркутинского городского округа – опорной зоны Российской Арктики / В.В. Фаузер, Т.С. Лыткина, А.В. Смирнов, Г.Н. Фаузер // Корпоративное управление и инновационное развитие экономики Севера: Вестник НИЦ КПУВИ СыктГУ (электронный журнал). – 2018. – № 4. – С. 66–81.
15. Фаузер, В.В. Население Республики Коми: от советского прошлого к арктическому будущему / В.В. Фаузер, А.В. Смирнов // ЭКО. – 2021. – № 9. – С. 168–192. – DOI: 10.30680/ЕСО0131-7652-2021-9-168-192.
16. Столицы и регионы в современной России: мифы и реальность пятнадцать лет спустя / отв. ред.: М.К. Горшков, Н.Е. Тихонова. – Москва: Весь Мир, 2018. – 312 с.
17. Лыткина, Т.С. Социальный потенциал северного города: от игнорирования к признанию / Т.С. Лыткина // Журнал социологии и социальной антропологии. – 2014. – Т. 17, № 3. – С. 33–47.
18. Миграция населения Республики Коми за 2021 год Информационно-аналитический бюллетень № 06-29-36/2 Комистат. – Сыктывкар, 2022. – 78 с.

## References

1. Lazhencev, V.N. Socialno-ekonomicheskoe prostranstvo i territorialnoe razvitie Severa i Arktiki Rossii [Socio-economic space and territorial development of the North and the Arctic of Russia] / V.N. Lazhencev // Ekonomika regiona [Economy of the Region]. – 2018. – Vol. 14, Issue 2. – P. 353-365.
2. Mkrтчyan, N.V. Balans migracii naseleniya rossijskogo Severa i Arktiki v 2010-e gody i ego strukturnye sostavlyayushchie [The balance of migration of the population of the Russian North and the Arctic in the 2010s and its structural components] / N.V. Mkrтчyan // Nauchnye trudy. Institut narodnohozjaystvennogo prognozirovaniya RAN [Scientific works. Institute of National Economic Forecasting of the Russian Academy of Sciences]. – 2021. – № 19. – P. 304- 325. DOI: 10.47711/2076-318-2021-304-325.
3. Postanovlenie Pravitelstva RF ot 16 noyabrya 2021 g. № 1946 "Ob utverzhdenii perechnya rajonov Krajnego Severa i mestnostej, priravnennyh k rajonom Krajnego Severa, v celyah predostavleniya gosudarstvennyh garantij i kompensacij dlya lic, rabotayushchih i prozhivayushchih v etih rajonah i mestnostyah, priznanii utrativshimi silu nekotoryh aktov Pravitelstva Rossijskoj Federacii i priznanii ne dejstvuyushchimi na territorii Rossijskoj Federacii nekotoryh aktov Soveta Ministrov SSSR" [Decree of the Government of the Russian Federation № 1946, November 16, 2021 "On Approval of the List of Regions of the Far North and Localities Equated to the Regions of the Far North, in Order to Provide State Guarantees and Compensations for Persons Working and Living in These Areas and Localities, Recognition of Certain Acts of the Government of the Russian Federation as Invalid and Recognition Not Valid on Territories of the Russian Federation of Certain Acts of the Council of Ministers of the USSR]. – URL: <https://www.garant.ru/products/ipo/prime/doc/402969486/> (25.04.23).
4. Raspredelenie migracionnogo prirosta po vozrastnym gruppam migrantov [Distribution of migration growth by age groups of migrants]. – URL: <https://www.fedstat.ru/indicator/37613> (03.05.23).
5. Baza dannyh pokazatelej municipalnyh obrazovanij, Respublika Komi [Database of indicators of municipalities, Komi Republic]. – URL: <https://gks.ru/dbscripts/munst/munst87/DBInet.cgi> (05.05.23).
6. Oficialnye statisticheskie pokazateli [Official statistical indicators]. – URL: <https://www.fed-stat.ru/> (05.05.23).
7. Chudinovskih, O.S. O kachestve federalnogo statisticheskogo nablyudeniya za migracionnymi processami [On

- the quality of federal statistical monitoring of migration processes] / O.S. Chudinovskih, A.V. Stepanova // *Demograficheskoe obozrenie [Demographic Review]*. – 2020. – № 1. – P.54–82.
8. Mkrtychyan, N.V. Problemy v statistike vnutriorossijskoj migracii, porozhdennye izmeneniyem metodiki ucheta v 2011 g [Problems in the statistics of internal migration generated by the change in the accounting methodology in 2011] / N.V. Mkrtychyan // *Demograficheskoe obozrenie [Demographic Review]*. – 2020. – № 1. – P. 83–99.
  9. Mkrtychyan, N.V. Migraciya v regionah rossijskoj Arktiki v 2010-e gody: gorizontálne i vertikalnye svyazi [Migration in the Russian Arctic regions in the 2010s: horizontal and vertical links] / N.V. Mkrtychyan, R.I. Gilmanov // *Nauchnye trudy: Institut narodnohozyajstvennogo prognozirovaniya RAN [Scientific works: Institute of National Economic Forecasting of the Russian Academy of Sciences]* / Chief Editor I.E. Frolov. – Moscow: Nauchnyi konsultant, 2022. – P. 182–203. – DOI: 10.47711/2076-318-2022-182-203.
  10. Fauzer, V.V. Istoriya razvitiya demograficheskikh i sociologicheskikh issledovaniy v Respublike Komi [The history of the development of demographic and sociological research in the Komi Republic] / V.V. Fauzer // *Istoricheskaya demografiya [Historical Demography]*. – 2019. – № 1(23). – P. 52–60. – DOI 10.19110/2304-5922-2019-1-52-60.
  11. Fauzer, V.V. Vyzovy i protivorechiya v razvitii Severa i Arktiki: demograficheskoe izmerenie [Challenges and contradictions in the development of the North and the Arctic: demographic dimension] / V.V. Fauzer, A.V. Smirnov, T.S. Lytkina, G.N. Fauzer // *Arktika: ekologiya i ekonomika [Arctic: Ecology and Economics]*. – 2022. – Vol. 12. № 1. – P. 111–122. – DOI: 10.25283/2223-4594-2022-1-111-122.
  12. Fauzer, V.V. Naselenie rossijskogo Severa: chislennost, struktury, komponenty [Population of the Russian North: number, structures, components] / V.V. Fauzer, T.S. Lytkina, A.V. Smirnov, G.N. Fauzer // *Ekonomika na postsovetском prostranstve v usloviyah novyh patologicheskikh vyzovov i processov cifrovizacii [Economics in the post-Soviet space in the context of new pathological challenges and digitalization processes]* / Under scientific edition of K.V. Pavlov. – Izhevsk: Shelest, 2021. – 644 p.
  13. Fauzer, V.V. Vliyaniye migracij na chislennost i transformaciyu socialno-demograficheskikh struktur naseleniya rossijskogo Severa [The influence of migration on the number and transformation of socio-demographic structures of the population of the Russian North] / V.V. Fauzer, T.S. Lytkina, G.N. Fauzer, A.V. Smirnov // *Proceedings of the Komi Science Center of the Ural Branch of the Russian Academy of Sciences*. – 2018. – № 4(36). – P. 111–121. – DOI: 10.19110/1994-5655-2018-4- 111-121.
  14. Fauzer, V.V. Migracionnyj faktor socialno-ekonomicheskogo razvitiya Vorkutinskogo gorodskogo okruga – opornoj zony Rossijskoj Arktiki [Migration factor of socio-economic development of the Vorkuta city district – the reference zone of the Russian Arctic] / V.V. Fauzer, T.S. Lytkina, A.V. Smirnov, G.N. Fauzer // *Korporativnoe upravlenie i innovacionnoe razvitie ekonomiki Severa: Vestnik NIC KPUVI SyktGU (elektronnyj zhurnal) [Corporate Governance and Innovative Economic Development of the North: Bulletin of the Research Center of Corporate Law, Management and Venture Investment of Syktyvkar State University]*. – 2018. – № 4. – P. 66–81.
  15. Fauzer, V.V. Naselenie Respubliki Komi: ot sovetskogo proshlogo k arkticheskomu budushchemu [The population of the Komi Republic: from the Soviet past to the Arctic future] / V.V. Fauzer, A.V. Smirnov // *EKO [ECO]*. – 2021. – № 9. – P. 168–192. – DOI: 10.30680/ECO0131-7652-2021-9-168-192.
  16. Stolicy i regiony v sovremennoj Rossii: mify i realnost pyatnadcat let spustya [Capitals and regions in modern Russia: myths and reality fifteen years later] / Responsible Editors M.K. Gorshkov, N.E. Tihonova. – Moscow: Ves Mir, 2018. – 312 p.
  17. Lytkina, T.S. Socialnyj potencial severnogo goroda: ot ignorirovaniya k priznaniyu [The social potential of the northern city: from ignoring to recognition] / T.S. Lytkina // *Zhurnal sociologii i socialnoj antropologii [Journal of Sociology and Social Anthropology]*. – 2014. – Vol. 17, № 3. – P. 33–47.
  18. Migraciya naseleniya Respubliki Komi za 2021 god Informacionno-analiticheskij byulleten № 06-29-36/2 [Migration of the population of the Komi Republic for 2021. Information and Analytical Bulletin № 06-29-36/2] *Komistat*. – Syktyvkar, 2022. – 78 p.

### Благодарность (госзадание)

Статья подготовлена в рамках НИР «Человеческие ресурсы северных регионов России: потенциал развития или ограничение экономического роста» (№ государственной регистрации 122012700169-9, 2022–2024 гг.).

### Информация об авторе:

**Журавлёв Назар Юрьевич** – старший инженер лаборатории демографии и социального управления Института социально-экономических и энергетических проблем Севера Коми научного центра Уральского отделения Российской академии наук; Author ID: 761139, ORCID: 0000-0002-0390-1424, Researcher ID: AAD-6514-2021 (Российская Федерация, 167982, г. Сыктывкар, ГСП-2, ул. Коммунистическая, д. 26; e-mail: zhuravlev.nazar@yandex.ru).



**About the author:**

**Nazar Yu. Zhuravlev** – Major Engineer of the Demography and Social Management Laboratory, Institute for Socio-Economic & Energy Problems of the North, Federal Research Centre Komi Science Centre of the Ural Branch of the Russian Academy of Sciences, Author ID: 761139, ORCID: 0000-0002-0390-1424, Researcher ID: AAD-6514-2021 (26 Kommunisticheskaya st., Syktyvkar, Russian Federation, 167982; e-mail: zhuravlev.nazar@yandex.ru).

**Для цитирования:**

Журавлёв, Н.Ю. Особенности миграционных процессов Республики Коми: 1990–2020 годы / Н.Ю. Журавлёв // Известия Коми научного центра Уральского отделения Российской академии наук. Серия «Экономические науки». – 2023. – № 3 (61). – С. 35–43.

**For citation:**

Zhuravlev, N.Yu. Features of migration processes of the Komi Republic in 1990–2020 / N.Yu. Zhuravlev // Proceedings of the Komi Science Center of the Ural Branch of the Russian Academy of Sciences. Series “Economic Sciences”. – 2023. – № 3 (61). – P. 35–43.

Дата поступления статьи: 19.06.2023

Прошла рецензирование: 21.06.2023

Принято решение о публикации: 22.06.2023

Received: 19.06.2023

Reviewed: 21.06.2023

Accepted: 22.06.2023