

Брачность и разводимость населения Республики Коми в 1920–1980-е годы

У. В. Лыткина

ИЯЛИ ФИЦ Коми НЦ УрО РАН,
г. Сыктывкар
ulytkina@yandex.ru

Аннотация

В статье рассмотрена трансформация брачно-семейной структуры населения Республики Коми в советский период. Динамика показателей брачности и разводимости в 1920–1990 гг. проанализирована в контексте развития мер семейной и демографической политики. Основываясь на итогах шести переписей населения, выявлены различия в брачном составе населения Республики Коми по полу, возрасту и типу поселения в 1926–1989 гг. Особое внимание уделено территориальному анализу браков и разводов. Рассмотрены брачный состав, относительные показатели брачности и разводимости по городским советам и районам Коми АССР в 1959 и 1989 гг. Полученные результаты позволяют лучше понять влияние демографического перехода и промышленного освоения северных территорий на брачный состав населения.

Ключевые слова:

брачность, разводимость, семейная политика, структуры населения, территориальные различия, Республика Коми

Введение

В советский период в России произошел демографический переход от традиционного аграрного типа воспроизводства населения к современному индустриальному, что сопровождалось социальными и экономическими изменениями во всех сферах. Кардинально преобразовалась система расселения. Большая часть населения страны стала жить в городах. Октябрьская революция, две мировые войны и другие масштабные события приводили к многочисленным изменениям в демографической политике государства. Не удивительно, что в советский период трансформации происходили и в брачно-семейных отношениях. Цель статьи состоит в выявлении основных закономерностей в брачности и разводимости населения Республики Коми в 1920–1980-е гг.

Территориальные рамки исследования соответствуют границам Республики Коми, а временные – семи десятилетиям между формированием системы статистического учета естественного движения населения (1919–1920) и распадом Советского Союза. В начале статьи рассмо-

Marriage and divorce rates of the population of the Komi Republic in the 1920s–1980s

U. V. Lytkina

Institute of Language, Literature and History, Federal Research Centre Komi Science Centre, Ural Branch, RAS,
Syktyvkar
ulytkina@yandex.ru

Abstract

The paper considers the transformation of the marriage and family structure of the population of the Komi Republic in the Soviet period. The dynamics of marriage and divorce rates in 1920–1990 is analyzed in the context of the development of family and demographic policy measures. Based on the results of six population censuses, differences in the marital composition of the population of the Komi Republic by gender, age and type of settlement in 1926–1989 were identified. Special attention is paid to the territorial analysis of marriages and divorces. The marriage composition, relative indicators of marriage and divorce rates in town Soviets and regions of the Komi ASSR in 1959 and 1989 are considered. The results obtained allow us to better understand the impact of the demographic transition and industrial development of the northern territories on the marriage composition of the population.

Keywords:

marriage rate, divorce rate, family policy, population structures, territorial differences, Komi Republic

тры основные изменения в брачно-семейной политике, которые отразились на брачности и разводимости. Затем на основе анализа переписей населения изучена трансформация брачной структуры населения с 1926 по 1989 г. Наконец, выявлены пространственные особенности изучаемых явлений. Для этого в районном разрезе рассчитаны показатели интенсивностей браков и разводов.

Брачно-семейная политика в советский период

История естественного движения населения России в XX в. рассмотрена в работах А. Г. Вишневого [1], С. В. Захарова [2], Е. М. Андреева, Л. Е. Дарского, Т. Л. Харьковской [3, 4] и других ученых. Периодизацию брачности предложила Е. И. Иванова [5]. На советский период пришлось четыре этапа. В 1917–1930-е гг. (первый этап) после Октябрьской революции изменения традиционных брачно-семейных отношений были форсированы идеологическими построениями новой власти. Секуляризация брака, разрушение основ традиционной семьи и принятие

нескольких брачно-семейных кодексов привели к падению престижа брака и росту добровольного безбрачия. На это наложились сокращение доли мужчин из-за военных действий. В результате число разводов выросло в 68 раз. Реакция на сложившуюся ситуацию произошла в середине 1930–начале 1940-х гг. (второй этап). Проблема свободы выбора формы брачных отношений была снята и подмечена проблемой семейного долга. Произошло увеличение государственной помощи беременным женщинам, матерям с детьми, многодетным семьям; повышение регуляционного воздействия государства на сферу брачного и репродуктивного поведения населения. В 1936 г. для нивелирования последствий коллективизации и голода было принято постановление, запрещающее проведение искусственных абортов по желанию женщины¹ [6]. Оно также вводило уголовное наказание за уклонение от выплаты алиментов и новые меры поддержки семьи.

На 1940–1950-е гг. пришелся третий этап. Огромные потери СССР в Великой Отечественной войне вызвали необходимость срочного принятия мер к стимулированию рождаемости и укреплению института брака. Основой послевоенной пронаталистской политики стал указ 1944 г.² Исследователи отмечают, что принятые меры не были эффективными в стимулировании рождаемости [2; 7]. Но на фоне демобилизации удалось несколько увеличить уровень брачности и снизить средний возраст вступления в первый брак. В послевоенные годы ситуацию на брачном рынке усугублял дисбаланс полов. Значительно усложнилась процедура расторжения брака. К 1957 г. число разводов было в несколько раз ниже значений середины 1930-х гг., а средняя продолжительность брака при разводе неуклонно росла. В 1960–1980-е гг. (четвертый этап) было сильно влияние демографических волн и трансформаций возрастного состава населения. После принятия постановления об изменении порядка расторжения брака³ в 1965 г., значительно упростившего процедуру развода, показатели разводимости резко возросли. Второй послевоенный пик разводов отмечен в 1979–1980 гг. Средняя длительность брака при этом возросла до 10 лет и достигла наибольшего значения за 50 лет. Усиление мер демографической политики в 1981 г.⁴ на некоторое время приостановило рост разводимости, но с конца 1980-х гг. интенсивность разводов вновь начала [5].

Брачность и разводимость в Республике Коми советского периода рассматривали в своих работах В. В. Фаузер

¹ Постановление Совета народных комиссаров СССР от 27.06.1936 № 65/1134 «О запрещении абортов, увеличении материальной помощи роженицам, установлении государственной помощи многодетным, расширении сети родильных домов, детских яслей и детских садов, усилении уголовного наказания за неплатеж алиментов и о некоторых изменениях в законодательстве о разводах».

² Указ Президиума Верховного Совета СССР от 08.07.1944 «Об увеличении государственной помощи беременным женщинам, многодетным и одиноким матерям, усилении охраны материнства и детства, об установлении почетного звания "Мать-героиня" и учреждении ордена "Материнская слава" и медали "Медаль материнства"».

³ Указ Президиума Верховного Совета СССР от 10.12.1965 № 4238-VI «О некотором изменении порядка рассмотрения в судах дел о расторжении брака».

⁴ Постановление ЦК КПСС и Совмина СССР от 22.01.1981 № 235 «О мерах по усилению государственной помощи семьям, имеющим детей».

[8–10], Л. А. Попова [11] и Н. П. Безносова [12]. Ими достаточно подробно изучены браки и разводы на уровне региона, а также в разрезе город/село. Однако еще не были детально исследованы возрастные и пространственные закономерности брачности и разводимости. М. А. Зырянова предложила периодизацию мер семейной политики в Республике Коми. На первом этапе (1917–1920-е гг.) отмечается развитие семейной политики либеральной направленности в период становления советской государственности, впервые введены пособия по беременности и родам. В ходе второго этапа (1930-е–первая половина 1940-х гг.) произошло увеличение государственной помощи беременным женщинам, матерям с детьми, многодетным семьям; повышение воздействия государства на сферу брачного и репродуктивного поведения населения (запрет абортов, усложнение процедуры развода, налог на холостяков и малосемейность). Осуществлялась государственная социальная помощь населению в годы Великой Отечественной войны. На третьем этапе (вторая половина 1940-х–1960-е гг.) реализованы: государственная поддержка детей сирот и детей, оставшихся без попечения родителей; увеличение материнских пособий, длительности отпуска по беременности и родам, расширение категорий женщин, на которых распространялись пособия; после 1950-х гг. сокращение контроля государства над репродуктивной и matrimониальной сферами (отмена запрета абортов, упрощение процедуры развода; изменение законодательства о браке и семье); развитие гендерного направления семейной политики в связи с повышением участия женщин в экономической жизни общества. На четвертом этапе (1970–1991) отмечены: развитие адресного характера семейной политики, усиление государственной помощи семьям, имеющим детей; улучшение охраны материнства, младенчества и детства, создание дополнительных условий для сочетания женщиной материнских и профессиональных ролей [13, 14]. Как эти меры повлияли на итоговые показатели числа браков и разводов рассмотрим далее.

Материалы и методы

Источником сведений о численности и брачном статусе населения Республики Коми стали итоги переписей населения 1926–1989 гг. Числа браков и разводов получены в Национальном архиве Республики Коми. Для 1959–1960 и 1989–1990 гг. показатели брачности и разводимости рассмотрены также на районном уровне. Чтобы получить более адекватное представление о склонности населения различных районов к заключению и расторжению браков, рассчитаны два показателя: число браков на 1000 чел. в возрасте от 16 лет, не состоящих в браке, и число разводов на 1000 чел. в возрасте от 16 лет, состоящих в браке. Используя эти показатели, удалось исключить, во-первых, численности детей на итоговые показатели, во-вторых, исключить население, уже находящееся в браке при рассмотрении брачности. Аналогично рассчитывался показатель разводимости для населения, которое потенциально могло развестись, т. е. состояло в браке.

В целях выявления пространственных закономерностей в брачном составе населения, брачности и разводимости построены фоновые картограммы. Для удобства административно-территориальное деление республики приведено к современному. В 1989 г. города Печора и Усинск рассматриваются вместе с Печорским и Усинским районами соответственно. Для приведения деления 1959 г. к виду, близкому к современному, потребовалось больше изменений. Железнодорожный район рассмотрен в границах Княжпогостского, Сторожевский объединен с Корткеросским, Летский – с Прилузским, Помоздинский – с Усть-Куломским. Усинский и Вуктыльский районы на картах 1959 г. закрашены в цвета Печорского района, а Сосногорский – в цвета Ухтинского горсовета.

Динамика брачности и разводимости

На рис. 1 показаны годовые изменения абсолютных и относительных показателей брачности и разводимости в Республике Коми 1920–1980-х гг. В первые годы рассматриваемого периода вследствие окончания Гражданской войны показатели брачности резко выросли, затем, в результате проведенных реформ, начали снижаться. Возврат к просемейной демографической политике в конце 1930–начале 1940-х гг. начал приводить к очередному росту числа браков, но на 1942–1944 гг. пришелся пик влияния Великой Отечественной войны, из-за чего брачность сократилась еще сильнее. Реальное восстановление брачности началось в послевоенные годы. Исторически максимальное число браков (14,3 тыс.) зафиксировано в 1956 г. Затем последовал новый этап снижения показателей, вызванный влиянием демографических волн – сокращением удельного веса населения молодых возрастов. В брачный возраст вступило малочисленное поколение, родившееся во время войны. Новый рост показателей наметился в 1964 г., когда достигли совершеннолетия девушки, родившиеся в период послевоенного компенсационного роста показателей рождаемости. В результате показатели числа браков умеренно росли до 1987 г., после чего вновь стали медленно сокращаться под влиянием очередной демографической волны и старения населения.

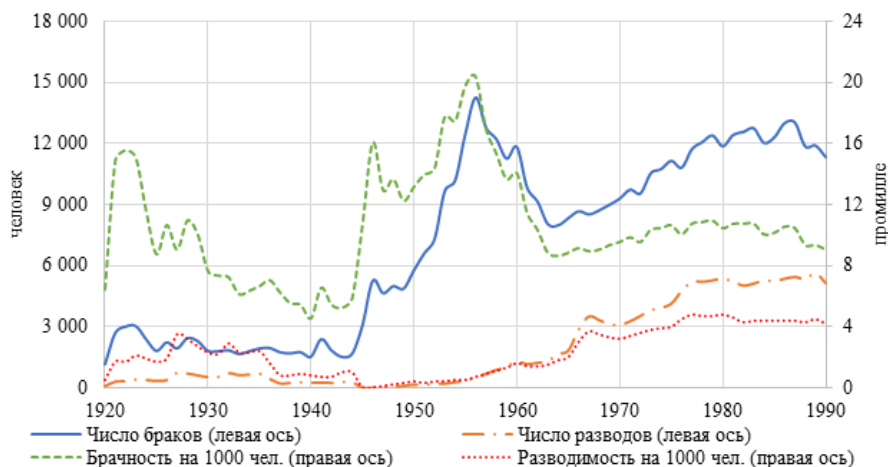


Рис. 1. Брачность и разводимость в Республике Коми, 1920–1990 годы.

Источник: [15].

Fig. 1. Marriage and divorce rates in the Komi Republic, 1920–1990.

Sources: [15].

Общий коэффициент брачности на 1000 жителей, не зависящий от численности населения, более точно отражает склонность людей к браку. Пиковые относительные значения брачности (свыше 15 ‰) достигались в 1922–1923, 1946, 1953–1958 гг. Низкие значения (менее 10 ‰) были зафиксированы в 1920, 1925, 1927, 1930–1944, 1963–1972 и 1988–1990 гг. Аналогичная динамика наблюдалась и на уровне всей России. Но даже в относительно благополучные с точки зрения статистики годы отмечалось сокращение склонности населения к браку. «С 1970 г. по 1984 г. происходило стабильное снижение коэффициента суммарной брачности, особенно заметным оно было у мужчин, у женщин отмечалась стабилизация показателя. Колебания уровня рождаемости в прошлом оказывали меньшее влияние на формирование брачных когорт, в отличие от двух предшествующих десятилетий» [5].

При рассмотрении показателей разводимости обращают на себя внимание несколько фактов. Первый пик разводимости пришелся на вторую половину 1920–первую половину 1930-х гг., что объясняется либеральной брачно-семейной политикой тех лет. Указом 1944 г. существенно усложнилась процедура разводов – разрешение на них давали суды, а в сложных случаях – прокуратура. Как по всему СССР, так и в Коми АССР количество разводов всего за год снизилось почти в 30 раз. Если в 1944 г. было 278 разводов, то в 1945 г. – всего 10 (9 из них – в городских поселениях), в 1946 г. – 13, в 1947 г. – 24, в 1948 г. – 59. Постепенно как абсолютные, так и относительные показатели разводимости вернулись к прежнему уровню и даже существенно превосходили его. После принятия постановления об изменении порядка расторжения брака в 1965 г., значительно упростившего процедуру развода, абсолютные и относительные показатели разводимости опять резко увеличились. Особенно выделяются последние три пятилетия, за которые суммарно зафиксировано почти 80 тыс. разводов, что существенно больше, чем за предыдущие 55 лет.

Социологический опрос 1989 г. показал, что лишь половина женщин смогла с уверенностью назвать свою семью крепкой. Число неполных семей в 1979–1989 гг. увеличилось на 16 % и составило 46,7 тыс. В 70 % неполных семей только один ребенок. Причем разводились в основном молодые люди (до 30 лет), что во многом было связано с нерешенностью проблем материальной обеспеченности и жилищных условий в молодых семьях. У половины обследованных семей жилплощадь была менее 9 м² на человека (среди молодых – у 80 % [16].

Продолжительность расторгнутых браков в 1980-е гг. увеличивалась (табл. 1). Если в 1980 г. на браки длительностью от 10 лет приходилось 32,5 % разводов, то в 1985 г. – 35,3 %, а в 1990 г. – 37,0 %. Рост удельного веса длитель-

Таблица 1
Продолжительность расторгнутых браков по типу поселения, 1980, 1985 и 1990 годы
Table 1
Duration of dissolved marriages by type of settlement, 1980, 1985 and 1990

Продолжительность брака	Все население			Городские поселения			Сельская местность		
	1980 г.	1985 г.	1990 г.	1980 г.	1985 г.	1990 г.	1980 г.	1985 г.	1990 г.
Всего разводов	5397	5280	5184	4622	4511	4569	775	769	615
до 1 года	139	154	189	118	136	177	21	18	12
1 год	377	327	389	316	281	353	61	46	36
2 года	516	365	435	445	310	378	71	55	57
3 года	632	477	453	528	401	389	104	76	64
4 года	420	429	406	348	360	357	72	69	49
5–9 лет	1556	1663	1392	1331	1405	1191	225	258	201
10–14 лет	811	968	847	697	832	749	114	136	98
15–19 лет	411	428	531	361	365	483	50	63	48
20 лет и выше	534	469	542	477	421	492	57	48	50
Неизвестно	1	0	0	1	0	0	0	0	0

Источники: [17, 18].
Sources: [17, 18].

ных браков наблюдался как в городских поселениях, так и в сельской местности. В то же время возрастало и число разводов до 1 года. Если в 1980 г. на них приходилось 2,6 % от общего числа разводов, то в 1990 г. – уже 3,6 %. Снижился удельный вес разводов со средней продолжительностью брака – от 5 до 9 лет.

Если еще в 1988 г. распадались в основном семьи, не имевшие детей (54,0 % от числа разводов), то в 1990 г. на них приходилось всего 35,9 % разводов (табл. 2). Вырос удельный вес разводов семей с одним ребенком (с 31,3 до 42,2 %) и двумя и более детьми (с 14,7 до 21,9 %). В сельской местности доля семей с двумя и более детьми составила в 1990 г. почти четверть (24,6 %) в общем числе разводов. Количество детей в распавшихся семьях тоже увеличилось. Наиболее наглядный показатель – число детей на 1000 распавшихся семей. Он всего за два года увеличился в республике в 1,47 раза, в том числе в городских поселениях – в 1,45 раза, в сельской местности – в 1,62. На каждые 1000 распавшихся семей в Республике Коми в 1990 г. приходилось 464 ребенка, а в сельской местности – 533.

Таблица 2
Число разводов по числу общих детей, 1988–1990 годы

Table 2
Number of divorces by number of common children, 1988–1990

Тип поселения	Год	Всего разводов	В том числе распалось семей, где			Число детей в распавшихся семьях	Детей на 1000 распавшихся семей
			не было общих детей	один ребенок	два и более детей		
Все население	1988	5376	2902	1682	792	1701	316
	1989	5667	1966	2547	1154	2462	434
	1990	5184	1863	2186	1135	2406	464
Городские поселения	1988	4665	2508	1468	689	1467	314
	1989	4963	1711	2271	981	2073	418
	1990	4569	1646	1939	984	2078	455
Сельская местность	1988	711	394	214	103	234	329
	1989	704	255	276	171	389	553
	1990	615	217	247	151	328	533

Источник: [18].
Sources: [18].

Рассмотрим соотношение между браками и разводами в разные периоды. В первые годы советской власти число разводов было примерно в 10 раз меньше, чем число браков. В первой половине 1930-х гг. число разводов уже могло достигать 400 на 1000 браков, но после 1936 г. резко сократилось – до уровня 126–192. Новое изменение связано с усложнением процедуры расторжения брака в 1944 г. Наименьшее число разводов на 1000 браков было в 1946 г. (2,5) – 13 разводов на 5271 брак. Довоенный уровень был достигнут в 1963 г., а уровень начала 1930-х гг. – в 1967 г. Максимальная величина зафиксирована в 1989 г. – 475 браков на 1000 разводов. Почти всегда соотношение браков и разводов в сельской

местности было в два-три раза лучше, чем в городской. Исключением стали только 1940-е гг.

Переписи населения фиксируют итоговые изменения в брачной структуре населения. Как показывает табл. 3, несмотря на скачкообразные изменения показателей в динамике, итоговая доля населения от 16 лет, состоящего в браке, изменялась очень незначительно – в пределах от 59,3 до 65,6 %. Наиболее высокая доля состоящих в браке была в 1989 г. и объясняется старением населения – снижением удельного веса молодежи, еще не успевшей вступить в брак. В городском населении пик был раньше – в 1970 г. Можно сделать вывод, что к концу советского периода изменение отношения к браку в Коми АССР успело значительно отразиться на брачной структуре населения только в городской местности. Большая дифференциация брачного статуса по полу была в 1926 г. Среди городского населения она составила 13,3 п. п. в пользу мужчин, среди сельского – 11,6. Это объясняется гендерным дисбалансом, возникшим в результате войн, высокой смертности мужчин.

Возрастные различия показаны в табл. 4. В 1926 г. брачность мужчин была близка к пиковым значениям уже

в возрасте 30–34 лет (92,7 %), у женщин – в возрасте 25–29 лет (80,6 %).

Постепенно брачное поведение изменялось, прежде всего у мужчин. В 1939 г. свыше 90 % мужчин были в браке уже к возрасту 35–39 лет, в 1970 г. – 45–49 лет. Позднее такой уровень брачности не достигался. Также существенно сократилась доля мужчин младших возрастных групп, состоящих в браке (16–19 лет и 20–24 года).

Сравнивая динамику брачности с динамикой рождаемости [22, 23], можно сделать вывод, что эти два процесса в Коми крае часто шли рука об руку. За

Таблица 3
Удельный вес населения Республики Коми, состоящего в браке,
по полу и типу поселения, 1926–1989 годы

Table 3
Proportion of married population of the Komi Republic, by gender and type
of settlement, 1926–1989

Структура населения	1926 г.	1939 г.	1959 г.	1970 г.	1979 г.	1989 г.
Все население	62,8	63,5	59,3	64,9	63,4	65,6
Городское население	55,0	54,3	61,9	67,7	65,4	66,0
Мужчины	61,7	55,7	60,5	70,1	67,0	66,8
Менщины	48,4	52,9	63,6	65,5	63,8	65,1
Сельское население	63,1	64,5	55,3	60,0	58,4	64,5
Мужчины	69,7	68,9	59,7	62,3	58,3	64,0
Менщины	58,1	60,6	50,8	57,6	58,5	65,0

Источники, здесь и в табл. 4: [19–21].
Sources: [19–21].

Таблица 4
Удельный вес населения Республики Коми, состоящего
в браке по полу и возрасту, 1926–1989 годы

Table 4
Proportion of married population of the Komi Republic by gender
and age, 1926–1989

Пол и возраст	1926 г.	1939 г.	1959 г.	1970 г.	1979 г.	1989 г.
Мужчины от 16 лет	69,4	67,4	60,2	67,1	64,4	66,1
16–19	4,4	2,9	3,3	2,9	3,0	3,2
20–24	44,4	31,0	22,9	28,9	36,1	34,7
25–29	82,6	66,9	65,7	69,6	71,0	66,9
30–34	92,7	87,3	83,4	79,4	79,2	76,2
35–39	95,0	91,9	91,4	84,2	81,8	79,6
40–44	95,1	93,2	93,8	87,9	84,7	81,7
45–49	94,4	93,1	93,7	91,9	86,0	81,5
50–54	94,3	92,2	92,3	92,8	87,4	82,5
55–59	89,6	89,2	91,3	92,6	88,9	82,5
60–64	83,0	84,6	89,1	90,4	87,7	82,1
65–69	77,6	78,6	84,1	87,7	87,0	81,4
70 и старше	56,7	62,8	66,9	72,2	72,6	71,4
Женщины от 16 лет	57,8	59,8	58,3	62,7	62,3	65,0
16–19	9,2	12,7	13,0	9,9	11,6	13,3
20–24	57,6	58,8	56,2	57,8	62,5	65,0
25–29	80,6	77,5	78,9	85,5	81,7	81,4
30–34	83,1	81,3	82,0	87,8	84,2	84,3
35–39	80,6	80,2	79,2	86,0	83,1	82,4
40–44	74,9	77,3	68,1	82,2	81	79,5
45–49	70,3	70,6	56,4	75,5	76,2	73,9
50–54	64,4	60,9	43,8	60,4	67,6	69,7
55–59	54,6	52,9	33,9	42,2	54,6	60,1
60–64	44,0	45,0	28,0	29,1	35,9	47,5
65–69	33,9	33,6	21,6	21,5	22,6	35,3
70 и старше	17,6	16,7	11,1	12,9	9,5	12,0

повышением уровня брачности часто, хотя и далеко не всегда, следовало некоторое увеличение интенсивности рождений. Для более полного понимания процессов брачности и разводимости рассмотрим их пространственные особенности.

Территориальные различия в брачности и разводимости

Пространственные различия в брачном составе по полу представлены на рис. 2. В 1959 г. доля мужчин, состоящих в браке, варьировала от 54,5 до 66,1%, а женщин – от

38,0 до 70,5%. Рассматривая брачность мужчин, сложно выявить территориальные закономерности изменения показателей. Значения были несколько ниже в крупных городах – Сыктывкаре и Воркуте, а также в некоторых сельских районах (Усть-Вымском и Койгородском). Намного сильнее дифференциация отмечается у женщин. В Удорском районе замужем были всего 38,0% женщин в возрасте от 16 лет. Это отчасти объясняется низким удельным весом мужчин в районе. Также может быть связано с недостаточным качеством данных переписи. Самые высокие значения брачности женщин были в угледобывающих Воркутинском и Интинском горсоветах.

По переписи 1989 г. брачный состав населения районов известен с большей детализацией. Не состоящие в браке подразделялись на никогда не состоявших в браке, вдовых и разведенных (разошедшихся). Доля состоявших в браке мужчин составляла от 57,2 до 71,8%, женщин – от 56,6 до 76,1%. По доле замужних женщин лидировали вновь образованные районы – Усинский и Вуктыльский, отставали – Сыктывкарский горсовет, Ижемский и Сысольский районы, в которых была низкой доля мужчин. Вдовых мужчин было от 0,8 (Усинский район) до 3,3% (Сысольский район), а женщин – почти на порядок больше – от 6,4 (Усинский район) до 22,4% (Ижемский район). Высокая доля вдовых женщин (более 20%) зафиксирована также в Прилузском и Сысольском районах. Это связано с разрывом в ожидаемой продолжительности жизни женщин и мужчин, который сохранялся на протяжении всего советского периода: в 1989 г. – 72,9 и 63,3 года соответственно [9]. Самая высокая доля разведенных мужчин была в Княжпогостском районе (11,1%), а женщин – в Воркутинском горсовете (11,3%). Наименьшая доля разведенных мужчин зафиксирована в Усть-Цилемском и Койгородском (по 3,5%) районах, женщин – в Прилузском (2,5%) и Ижемском (2,7%). Между 1959 и 1989 гг. уровень брачности во всех районах вырос как для мужчин, кроме Княжпогостского, так и для женщин, кроме Воркутинского и Ухтинского.

Рассмотренные показатели фиксируют накопленный поколениями результат брачных отношений. Но какова была интенсивность браков и разводов в отдельные годы? Чтобы ответить на этот вопрос, рассмотрим показатели числа браков на 1000 чел., не состоящих в браке, и числа разводов на 1000 чел., состоящих в браке (рис. 3). Наивысшие показатели брачности (свыше 62) в 1959–1960 гг. зафиксированы в индустриальных Ухтинском, Воркутинском и Интинском районах. Самое низкое значение – в Удорском районе (25,4). В 1989–1990 гг. лидировал уже Усинский район (56,0), а последнее место

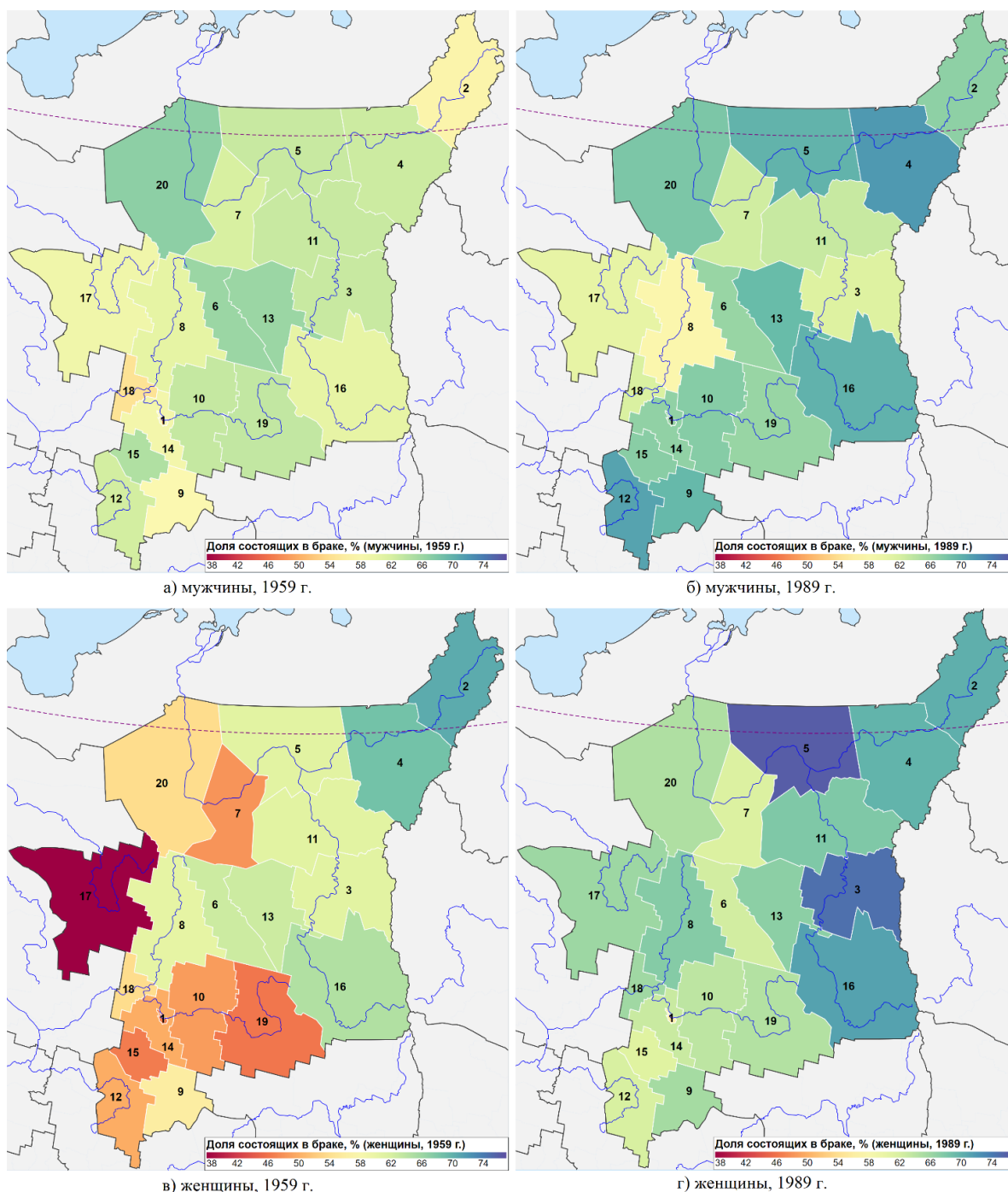


Рис. 2. Удельный вес состоящих в браке в общей численности населения по полу, районам и горсоветам, 1959 и 1989 года.

Условные обозначения, здесь и на рис. 3. Числами на картах обозначены горсоветы и районы: 1 – Сыктывкарский; 2 – Воркутинский; 3 – Вуктыльский; 4 – Интинский; 5 – Усинский; 6 – Ухтинский; 7 – Ижемский; 8 – Княжпогостский; 9 – Койгородский; 10 – Корткеросский; 11 – Печора; 12 – Прилузский; 13 – Сосногорск; 14 – Сыктывдинский; 15 – Сысольский; 16 – Троицко-Печорский; 17 – Удорский; 18 – Усть-Вымский; 19 – Усть-Куломский; 20 – Усть-Цилемский.

Источники, здесь и на рис. 3: [18, 24, 25].

Fig. 2. Share of married people in the total population by gender, regions and town Soviets, 1959 and 1989.

Symbols, here in Fig. 3. Numbers on the maps indicate town Soviets and regions: 1 - Syktyvkar, 2 - Vorkuta, 3 - Vuktyl, 4 - Inta, 5 - Usinsk, 6 - Ukhta; 7 - Izhma, 8 - Knyazhpogost, 9 - Koygorodok, 10 - Kortkeros, 11 - Pechora, 12 - Priluzye, 13 - Sosnogorsk, 14 - Syktyvdin, 15 - Sysola, 16 - Troitsk-Pechora, 17 - Udora, 18 - Ust-Vym, 19 - Ust-Kulom, 20 - Ust-Tsilma.

Sources: [18, 24, 25].

занимал Сыктывдинский район (24,6). За 30 лет почти во всех районах показатели брачности снизились, сильнее всего – в Ухтинском районе.

Разводимость в 1959–1960 гг. варьировала от 0,7 (Койгородский район) до 6,1 (Воркутинский горсовет) на

1000 чел. от 16 лет и старше, состоящих в браке. Кроме Воркуты высокая разводимость была в Интинском (4,6) и Ухтинском (4,4) горсоветах. В 1989–1990 гг. разводимость изменялась уже в пределах от 2,4 (Прилузский район) до 13,2 (Воркутинский горсовет). По-прежнему по уровню

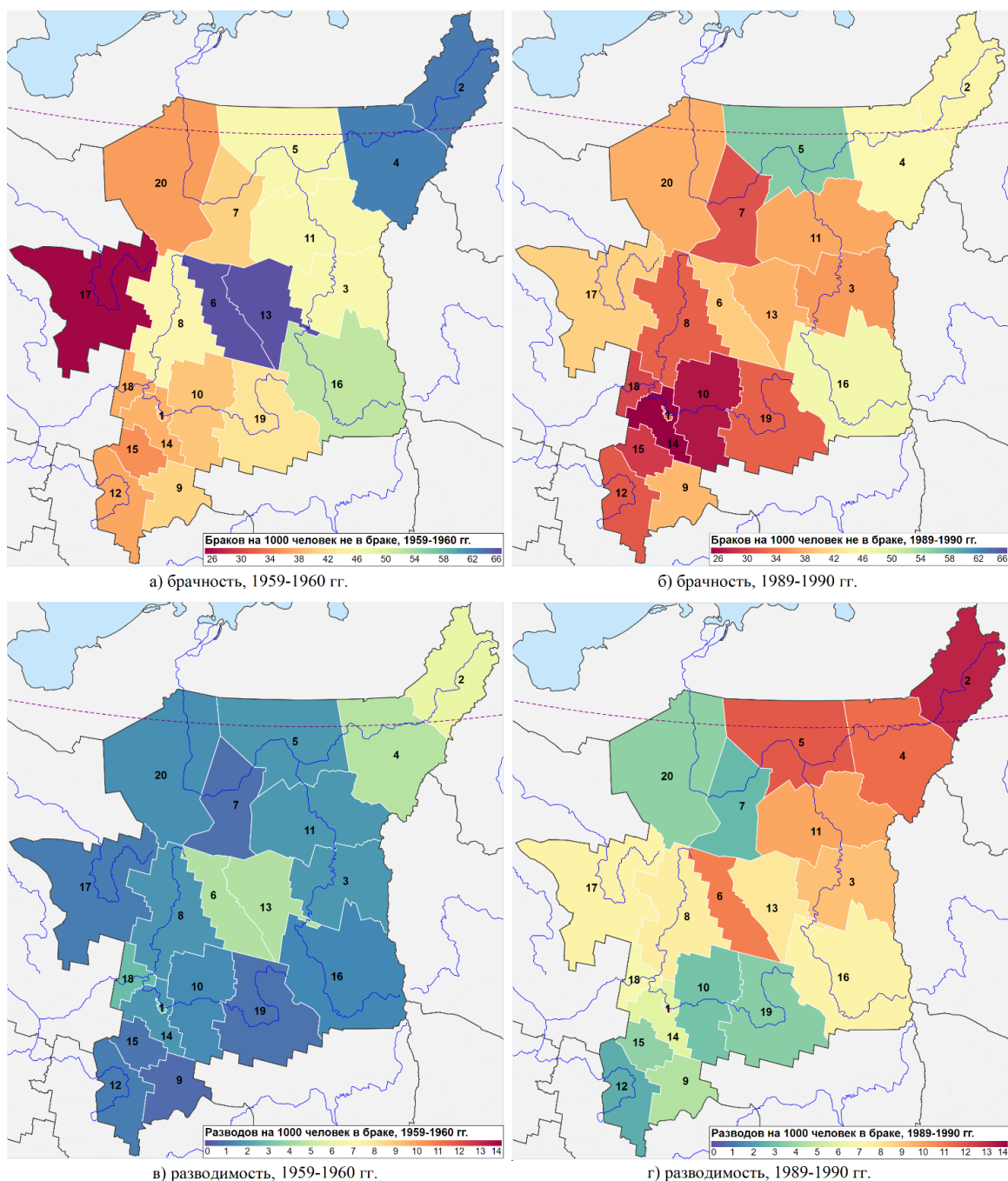


Рис. 3. Число браков на 1000 чел., не состоящих в браке (а, б), и число разводов на 1000 чел., состоящих в браке (в, г), среднегодовая величина 1959–1960 и 1989–1990 годы.

Fig. 3. Number of marriages per 1000 unmarried people (a, б) and number of divorces per 1000 married people (в, г), annual average 1959–1960 and 1989–1990.

разводимости лидировали промышленные территории: Воркута, Усинск, Инта, Ухта, Печора, Вуктыл, Сыктывкар и Сосногорск. Низкая разводимость сохранялась в сельских территориях. За три десятилетия между переписями разводимость выросла во всех территориях республики, сильнее всего – в Печорском районе.

Можно сделать вывод, что территориально показатели брачности и разводимости определялись степенью урбанизации и экономической специализацией территорий. Сельские жители из-за меньшей доли молодого населения реже заключали браки, но эти браки были более стабильными. Традиционная модель семьи на селе была

в меньшей степени разрушена в результате демографического перехода.

Заключение

В проведенном исследовании впервые детально рассмотрены возрастные закономерности брачности в Республике Коми на протяжении всего советского периода. Также впервые показатели брачности и разводимости 1959 и 1989 гг. изучены в территориальном разрезе – для всех городских советов и районов республики. Пространственные данные продемонстрировали различия между

традиционными аграрными районами и новыми индустриальными городами, специализирующимися на добыче природных ресурсов. В последних были более выражены как процессы брачности, так и разводимости. Дальнейшие исследования должны быть направлены на изучение пространственных особенностей других компонент естественного движения населения республики – рождаемости и смертности.

Автор заявляет об отсутствии конфликта интересов.

Источники и литература

1. Демографическая модернизация России, 1900–2000 / под ред. А. Г. Вишневого. – Москва : Новое издательство, 2006. – 608 с.
2. Захаров, С. В. История рождаемости в России: от поколения к поколению / С. В. Захаров // Демографическое обозрение. – 2023. – Т. 10 (1). – С. 4–43.
3. Андреев, Е. М. Население Советского Союза: 1922–1991 / Е. М. Андреев, Л. Е. Дарский, Т. Л. Харьковская. – Москва : Наука, 1993. – 143 с.
4. Андреев, Е. М. Демографическая история России: 1927–1959 / Е. М. Андреев, Л. Е. Дарский, Т. Л. Харьковская. – Москва : «Информатика», 1998. – 187 с.
5. Иванова, Е. И. Трансформация брачности в России в XX веке: основные этапы / Е. И. Иванова // Демографическая модернизация, частная жизнь и идентичность в России: тезисы докладов научной конференции. – Москва, 2002. – С. 28–31.
6. Урланис, Б. Ц. Рождаемость и продолжительность жизни в СССР / Б. Ц. Урланис. – Москва : Госстатиздат, 1963. – 139 с.
7. Накачи, М. Анализ пронаталистской семейной политики в СССР в 1940-х–1960-х годах / М. Накачи // Демографическое обозрение. – 2022. – Т. 9 (1). – С. 34–55.
8. Фаузер, В. В. Республика Коми в XX веке: демография, расселение, миграция / В. В. Фаузер, Е. Н. Рожкин, Г. В. Загайнова. – Сыктывкар : Коми НЦ УрО РАН, 2001. – 124 с.
9. Фаузер, В. В. Республика Коми на рубеже веков: демография, миграция, расселение / В. В. Фаузер. – Ижевск : ООО «Принт», 2023. – 308 с.
10. Фаузер, В. В. Трансформация брачной структуры населения Республики Коми в контексте Всероссийской переписи населения 2021 года / В. В. Фаузер // Демографические факторы адаптации населения к глобальным социально-экономическим вызовам : сборник научных статей; редакторы: О. А. Козлова [и др.]. – Екатеринбург : ИЭ УрО РАН, 2023. – С. 733–745.
11. Попова, Л. А. История реализации просемейной демографической политики в Республике Коми / Л. А. Попова, Н. А. Бутрим // Историческая демография. – 2017. – № 1 (19). – С. 63–67.
12. Безносова, Н. П. Воспроизводство населения Коми АССР в 1960–1970-е годы / Н. П. Безносова // Историческая демография. – 2014. – № 2 (14). – С. 20–39.
13. Зырянова, М. А. Правовое поле советской семейной политики в 1946–1990 гг. в контексте оценки демографических изменений в РСФСР и Коми АССР / М. А. Зырянова // Ученые записки ОГУ. Серия: Гуманитарные и социальные науки. – 2021. – № 4 (93). – С. 47–54.
14. Зырянова, М. А. Семейная политика в первые десятилетия развития советского общества в России и ее северных регионах (на примере Республики Коми) / М. А. Зырянова // Вестник ПНИПУ. Социально-экономические науки. – 2022. – № 1. – С. 73–84.
15. НА РК. Ф. Р-140. Оп. 2.
16. Охрана материнства и детства. Аналитическая записка. – Сыктывкар : Коми республиканское управление статистики, 1991. – 20 с.
17. Естественное движение населения в Коми АССР. – Сыктывкар : Статистическое управление Коми АССР, 1982. – 70 с.
18. Естественное движение населения в Коми АССР. – Сыктывкар: Коми республиканское управление статистики, 1991. – 113 с.
19. Переписи населения Российской Империи, СССР, 15 новых независимых государств // Демоскоп Weekly. – URL: <https://www.demoscope.ru/weekly/ssp/census.php> (дата обращения: 01.02.2024).
20. РГАЭ. Ф. 1562. Оп. 336. Д. 641–643, 4014–4101.
21. Основные итоги переписи населения 1979 года по Коми АССР. Статистический сборник. – Сыктывкар : Статистическое управление Коми АССР, 1980. – С. 26–28.
22. Игнатова, Н. М. Численность и воспроизводство населения Республики Коми во второй половине XIX–XX в.: историко-демографические и историко-географические исследования Российского Севера / Н. М. Игнатова, Д. В. Вишнякова, А. П. Обедков, В. И. Силин. – Сыктывкар : Коми НЦ УрО РАН, 2022. – 276 с.
23. Лыткина, У. В. Естественное движение населения Коми АССР в 1946–1959 годах / У. В. Лыткина // Известия Коми научного центра Уральского отделения Российской академии наук. Серия «Историческая демография». – 2023. – № 8 (66). – С. 69–79.
24. Всесоюзная перепись населения 1959 года. Распределение всего населения и состоящих в браке по полу и возрасту по Коми АССР. – Табл. 2.5.
25. Социально-демографическая характеристика населения Коми АССР. – Сыктывкар : Коми республиканское управление статистики, 1990. – С. 55–56.

References

1. Demograficheskaya modernizatsiya Rossii, 1900–2000 [Demographic modernization of Russia, 1900–2000]. Ed. A. G. Vishnevsky. – Moscow: Novoe izdatelstvo [New Publishing House], 2006. – 608 p.
2. Zakharov, S. V. Istoriya rozhdaemosti v Rossii: ot pokoleniya k pokoleniyu [Birth rate history in Russia: from generation to generation] / S. V. Zakharov // Demograficheskoe obozrenie [Demographic Review]. – 2023. – Vol. 10 (1). – P. 4–43.
3. Andreev, E. M. Naselenie Sovetskogo Soyuz: 1922–1991 [Population of the Soviet Union: 1922–1991] / E. M. Andreev, L. E. Darsky, T. L. Kharkova. – Moscow: Nauka, 1993. – 143 p.

4. Andreev, E. M. Demograficheskaya istoriya Rossii: 1927–1959 [Demographic history of Russia: 1927–1959] / E. M. Andreev, L. E. Darsky, T. L. Kharkova. – Moscow: "Informatics" Publ., 1998. – 187 p.
5. Ivanova, E. I. Transformatsiya brachnosti v Rossii v XX veke: osnovnye etapy [Transformation of marriage in Russia in the XX century: main stages] / E. I. Ivanova // Demograficheskaya modernizatsiya, chastnaya zhizn' i identichnost' v Rossii [Demographic modernization, private life and identity in Russia]. Abstracts of scientific conference. – Moscow, 2002. – P. 28–31.
6. Uralnis, B. Ts. Rozhdaemost i prodolzhitel'nost zhizni v SSSR [Fertility and life expectancy in the USSR] / B. Ts. Uralnis. – Moscow: Gosstatizdat, 1963. – 139 p.
7. Nakachi, M. Analiz pronatalistskoi semeinoi politiki v SSSR v 1940-kh – 1960-kh godakh [Analysis of pronatalist family policy in the USSR in the 1940s–1960s] / M. Nakachi // Demograficheskoe obozrenie [Demographic Review]. – 2022. – Vol. 9 (1). – P. 34–55.
8. Fauzer, V. V. Respublika Komi v XX veke: demografiya, rasselenie, migratsiya [The Komi Republic in the XX century: demography, settlement system, migrations] / V. V. Fauzer, E. N. Rozhkin, G. V. Zagainova. – Syktyvkar: Komi Sci. Centre, Ural Branch, RAS, 2001. – 124 p.
9. Fauzer, V. V. Respublika Komi na rubezhe vekov: demografiya, migratsiya, rasselenie [The Komi Republic at the turn of the century: demography, migration, settlement] / V. V. Fauzer. – Izhevsk: Print LLC, 2023. – 308 p.
10. Fauzer, V. V. Transformatsiya brachnoi struktury naseleniya Respubliki Komi v kontekste Vserossiiskoi perepisi naseleniya 2021 goda [Transformation of the marriage structure of the population of the Komi Republic in the context of the All-Russian Population Census 2021] / V. V. Fauzer // Demograficheskie faktory adaptatsii naseleniya k globalnym sotsialno-ekonomicheskim vyzovam [Demographic factors of adaptation of the population to global socio-economic challenges] / Ed. O. A. Kozlova et al. – Ekaterinburg: Institute of Economics, Ural Branch, RAS, 2023. – P. 733–745.
11. Popova, L. A., Istoriya realizatsii prosemeinoi demograficheskoi politiki v Respublike Komi [The history of the implementation of pro-family demographic policy in the Komi Republic] / L. A. Popova, N. A. Butrim // Istoricheskaya demografiya [Historical demography]. – 2017. – No. 1 (19). – P. 63–67.
12. Beznosova, N. P. Vosproizvodstvo naseleniya Komi ASSR v 1960–1970-e gody [Reproduction of the population of the Komi ASSR in the 1960–1970s] / N. P. Beznosova // Istoricheskaya demografiya [Historical demography]. – 2014. – No. 2 (14). – P. 20–39.
13. Zyryanova, M. A. Pravovoe pole sovetsoi semeinoi politiki v 1946–1990 gg. v kontekste otsenki demograficheskikh izmenenii v RSFSR i Komi ASSR [Legal field of Soviet family policy in 1946–1990 in the context of assessment of demographic changes in the RSFSR and the Komi ASSR] / M. A. Zyryanova // Uchenye zapiski OGU. Seriya: Gumanitarnye i sotsialnye nauki [Sci. notes of Orel State Univ. Series: Humanities and Social Sciences]. – 2021. – № 4 (93). – P. 47–54.
14. Zyryanova, M. A. Semeinaya politika v pervye desyatiletiiya razvitiya sovetsoego obshchestva v Rossii i ee severnykh regionakh (na primere Respubliki Komi) [Family policy in the first decades of Soviet society in Russia and its northern regions (case study of the Komi Republic)] / M. A. Zyryanova // Vestnik PNIPIU. Sotsialno-ekonomicheskie nauki [Bull. of Perm National Res. Polytechnic Univ. Socio-economic sciences]. – 2022. – № 1. – P. 73–84.
15. NARK [National Archives of the Komi Republic]. F. P-140. Op. 2.
16. Okhrana materinstva i detstva. Analiticheskaya zapiska [Protection of motherhood and childhood. Analytic note]. – Syktyvkar: Komi Republican Department of Statistics, 1991. – 20 p.
17. Estestvennoe dvizhenie naseleniya v Komi ASSR [Natural movement of the population in the Komi ASSR]. – Syktyvkar: Statistical Department of the Komi ASSR, 1982. – 70 p.
18. Estestvennoe dvizhenie naseleniya v Komi ASSR [Natural population movement in the Komi ASSR]. – Syktyvkar: Komi Republican Department of Statistics, 1991. – 113 p.
19. Perepisi naseleniya Rossiiskoi Imperii, SSSR, 15 novykh nezavisimyykh gosudarstv [Censuses of the Russian Empire, USSR, 15 new independent states] // Demoscope Weekly. – URL: <https://www.demoscope.ru/weekly/ssp/census.php> (accessed: 01.02.2024).
20. RSAE (Russian State Archive of Economics). F. 1562. Op. 336. D. 641–643, 4014–4101.
21. Osnovnye itogi perepisi naseleniya 1979 goda po Komi ASSR. Statisticheskii sbornik [Main results of the 1979 population census for the Komi ASSR. Statistical collection]. – Syktyvkar: Statistical Department of the Komi ASSR, 1980. – P. 26–28.
22. Ignatova, N. M. Chislennost i vosproizvodstvo naseleniya Respubliki Komi vo vtoroi polovine XIX – XX v.: istoriko-demograficheskie i istoriko-geograficheskie issledovaniya Rossiiskogo Severa [Population number and reproduction in the Komi Republic in the second half of the XIX – XX centuries: historical-demographic and historical-geographical studies of the Russian North] / N. M. Ignatova, D. V. Vishnyakova, A. P. Obedkov, V. I. Silin. – Syktyvkar: Komi Sci. Centre, Ural Branch, RAS, 2022. – 276 p.
23. Lytkina, U. V. Estestvennoe dvizhenie naseleniya Komi ASSR v 1946–1959 godakh [Natural movement of the population of the Komi ASSR in 1944–1959] / U. V. Lytkina // Proc. of the Komi Science Centre, Ural Branch, RAS. Series "Historical demography". – 2023. – No. 8 (66). – P. 69–79.
24. Vsesoyuznaya perepis' naseleniya 1959 goda. Raspredele-nie vsego naseleniya i sostoyashchikh v brake po polu i vozrastu po Komi ASSR [All-Union Population Census of 1959. Distribution of the entire population and married people by gender and age in the Komi ASSR]. – Table. 2.5.
25. Sotsialno-demograficheskaya kharakteristika naseleniya Komi ASSR [Socio-demographic characteristics of the population of the Komi ASSR]. – Syktyvkar: Komi Republican Department of Statistics, 1990. – P. 55–56.

Благодарность (госзадание):

Исследование выполнено в рамках реализации государственного задания ФИЦ Коми НЦ УрО РАН по теме «Трансформации общества, власти и экономики в регионах европейского севера России» № 122040800166-0.

Acknowledgements (state task)

The research was carried out within the frames of the implementation of the state task of the Federal Research Centre Komi Science Centre, Ural Branch, RAS on the topic "Transformations of society, government and economy in the regions of the European North of Russia" No. 122040800166-0.

Информация об авторе:

Лыткина Ульяна Владимировна – младший научный сотрудник сектора историко-демографических и историко-географических исследований Российского Севера Института языка, литературы и истории Коми научного центра Уральского отделения Российской академии наук; ORCID: 0000-0002-4875-6929 (167982, Российская Федерация, Республика Коми, г. Сыктывкар, ул. Коммунистическая, д. 26; e-mail: ulytkina@yandex.ru).

Author:

Ulyana V. Lytkina – Junior Researcher at the Department of Historical-Demographic and Historical-Geographical Studies of the Russian North at the Institute of Language, Literature and History, Komi Science Centre, Ural Branch, Russian Academy of Sciences (26, Kommunisticheskaya st., Syktyvkar 167982, Russian Federation; e-mail: ulytkina@yandex.ru; ORCID: 0000-0002-4875-6929).

Для цитирования:

Лыткина, У. В. Брачность и разводимость населения Республики Коми в 1920-1980-е годы / У. В. Лыткина // Известия Коми научного центра Уральского отделения Российской академии наук. Серия «Историческая демография». – 2024. – № 2 (68). – С. 70-79.

For citation:

Lytkina U. V. Marriage and divorce rates of the population of the Komi Republic in the 1920s-1980s / U. V. Lytkina // Proc. of the Komi Science Centre, Ural Branch, Russian Academy of Sciences. Series "Historical demography". – 2024. – № 2 (68). – P. 70-79.

Дата поступления рукописи: 05.03.2024

Прошла рецензирование: 11.03.2024

Принято решение о публикации: 15.03.2024

Received: 05.03.2024

Reviewed: 11.03.2024

Accepted: 15.03.2024