

Экономика народонаселения и демография

УДК 314.04(470.13)

DOI 10.19110/1994-5655-2023-3-23-34

Демографическое развитие Республики Коми: факторы и тенденции

Л.А. Попова

Институт социально-экономических и энергетических проблем Севера ФИЦ Коми НЦ УрО РАН,
г. Сыктывкар
popova@iespn.komisc.ru

Аннотация

Статья посвящена особенностям демографической ситуации в Республике Коми по сравнению с Россией в целом. Оценена роль миграции в уменьшении численности населения за последний межпереписной период. Определены изменения в уровне и структуре рождаемости и смертности в условиях усиления мер демографической политики в области рождаемости и пандемии COVID-19. Существенное в последние годы превышение среднероссийского уровня рождаемости явилось следствием реализации программы регионального материнского капитала, введения пособия на третьего ребенка малообеспеченным семьям, возрождения в условиях экономического стимулирования многодетности этнических особенностей репродуктивного поведения населения коми национальности. В первый год пандемии на фоне роста смертности произошло сокращение отставания продолжительности жизни населения республики от общероссийского уровня, а также отставания сельского показателя от городского как по стране, так и в регионе. В основе этого характер расселения и плотность населения и модели его поведения при введении ограничительных мероприятий, определившие скорость распространения новой инфекции. В 2021 г. отставание продолжительности жизни населения Коми вновь увеличилось, отражая более значительный рост смертности от других причин. В результате уровень естественной убыли населения в регионе впервые превысил среднероссийский.

Ключевые слова:

факторы демографических процессов, Республика Коми, динамика численности населения, миграция, естественный прирост, рождаемость, продолжительность жизни

Введение

Важнейшее свойство демографических процессов – их значительная социально-экономическая обусловленность. На демографическую ситуацию в России воздействует

Population Economics and Demography

Demographic development of the Komi Republic: factors and trends

L.A. Popova

Institute for Socio-Economic & Energy Problems of the North, Federal Research Centre Komi Science Centre of the Ural Branch of the Russian Academy of Sciences, Syktyvkar
popova@iespn.komisc.ru

Abstract

The article is devoted to the demographic situation in the Komi Republic compared to that in Russia in general. The authors have assessed the role of migration in population decline over the last intercensal period. The changes in the level and structure of fertility and mortality have been identified in view of escalation the measures of demographic policy for fertility increase and in conditions of the COVID-19 pandemic. The significant birth rate increase over the average Russian value in recent years is a result of realization the regional maternal capital program introduction the third-child-alowance for low-income families, and restoration of the ethnic reproductive behavior of Komi people under conditions of economic stimulation of multi-child families. In the first pandemic year, the mortality rate rose and we observed a positive reduction in the gap between life expectancy of the population of our republic and that in whole Russia, as well as between the rural and the urban population both at state and region levels. The above process was related with the mode of population resettlement and density, as well as with the behavior of people during the period of restrictive measures in the pandemic which determined the rate of infection spread. In 2021, the life expectancy of Komi population repeatedly decreased highlighting the decrease in mortality from other causes. As a result, the natural population loss in the region for the first time exceeded the Russian average.

Keywords:

factors of demographic processes, the Komi Republic, population dynamics, migration, natural population growth, fertility, life expectancy

возможно. Они действуют взаимосвязанно. Иногда взаимообуславливают друг друга. Некоторые факторы взаимоусиливаются, некоторые нивелируют действие других. Одни и те же факторы могут оказывать разное воздействие на демографическое поведение различных категорий населения. Или для одного периода времени их влияние можно оценить, как позитивное, для другого – как негативное. В самое последнее время круг значимых для российской демографической ситуации факторов пополнился пандемией COVID-19 и специальной военной операцией, сопровождающейся введением внешних экономических санкций, список которых постоянно расширяется, усиливая последствия санкционного давления. В условиях повышенной неопределенности представляется вполне продуктивным сконцентрироваться на описании и анализе демографической ситуации, по которой имеется достоверная статистическая информация, с выделением региональных особенностей и их интерпретацией. Данная статья посвящена особенностям демографической ситуации в Республике Коми в сравнении с Россией в целом. В качестве факторов, для оценки влияния которых имеются информационные возможности, будут рассматриваться демографические инициативы государства в области рождаемости и пандемия COVID-19.

Материалы и методы

Методологической основой исследования являются общенаучные методы анализа, синтеза, сравнения, обобщения. В работе были использованы системный подход, динамический и сравнительный анализы, демографический анализ, статистические и социологические методы исследования, графический и табличный приемы визуализации данных. Теоретической базой исследования стали научные работы ведущих демографов и социологов, посвященные изучению рождаемости и смертности населения. Информационной базой послужили итоги переписей населения, официальные данные Росстата и Комистата, результаты авторских социологических обследований. Обработка и анализ социологических данных проведены с помощью программ MS Statistica и MS Excel.

Динамика численности населения Республики Коми и ее источники

Республика Коми – регион с быстро уменьшающимся населением. В течение последних трех с лишним десятилетий, после семикратного за 70 лет увеличения численности, здесь наблюдается сокращение населения, главным образом за счет миграционного оттока, характерного для республики со второй половины 1980-х гг. Со времени переписи 1989 г., когда была зафиксирована максимальная численность – 1250,8 тыс. чел., к переписи, проведенной по состоянию на 1 октября 2021 г., население региона сократилось до 737,9 тыс. [1], т.е. на 41,0 %. По сравнению с предшествующей переписью 2010 г. (901,2 тыс. чел.) население Коми уменьшилось на 18,1 %.

При этом следует обратить внимание, что основанные на результатах переписи 2010 г. текущие оценки численности населения республики составляли на начало 2021 г. 813,6

тыс. чел. [2, с. 4], на начало 2022 г. – 803,5 тыс. [3, с. 1]. При условии равномерного уменьшения в течение года, на 1 октября 2021 г. численность населения региона оценивалась на уровне 806,0 тыс. чел. Перепись, проведенная по состоянию на эту дату, зафиксировала численность, меньшую на 68,1 тыс. Эта разница обусловлена особенностями учета миграции в рамках текущей статистики, которые приводят к недоучету ее объемов. Преобладающее направление миграционного потока дает большой объем недоучета, поэтому в условиях существенного миграционного оттока происходит заметная недооценка миграции по выбытию и, соответственно, общей убыли населения территории. Так, перепись 2002 г. отразила в Республике Коми почти на 98 тыс. меньше населения, чем показывали расчеты на основе текущего статистического учета, перепись 2010 г. – меньше на 43 тыс. Увеличение к 2021 г. разницы между расчетным и фактическим значениями численности населения до 68 тыс. свидетельствует о возрастании в последние годы роли миграции в сокращении населения региона.

Согласно нашим расчетам, в течение межпереписного периода 1989–2002 гг. миграционная убыль определила 98,4 % уменьшения численности населения Республики Коми, естественная – 1,6 %. В 2002–2010 гг., в условиях сокращения масштабов миграционного оттока, роль миграции оказалась заметно меньше: 85,1 % общей убыли населения, остальные 14,9 % детерминировались превышением смертности над рождаемостью [4, с. 113]. В 2010 г. величина естественной убыли составила в Коми 171 чел. – с момента проведения переписи 14 октября 2010 г. до конца указанного года ее можно оценить приблизительно в 36 чел. В 2011–2016 гг. естественный прирост в регионе был положительным, в целом за указанные шесть лет он составил 7665 чел. С начала 2017 г. до конца 2021 г. естественная убыль населения насчитывает 12 891 чел. [5, с. 4], до даты проведения переписи 1 октября 2021 г. она оценивается примерно в 11 425 чел. Соответственно, объем естественной убыли за период между переписями 2010 и 2021 гг. составляет в республике порядка 3,8 тыс. чел. Это представляет 2,3 % от общей убыли населения 163,3 тыс. чел., т.е. миграционный отток за последний межпереписной период определил 97,7 % уменьшения населения Республики Коми.

Таким образом, роль миграции является ведущей для убыли населения региона на всем протяжении депопуляционного периода. Но определенный вклад в сокращение населения вносит и отрицательный естественный прирост, первый этап которого начался в Республике Коми в 1993 г., на год позже, чем по России в целом (рис. 1).

Из рис. 1 видно, что уровень естественной убыли на первом этапе в Коми был не столь значительным, как в среднем по стране, и переход к положительному естественному приросту произошел раньше, в 2011 г. В основе этого лежит сохраняющаяся, несмотря на повышенные темпы старения, более молодая возрастная структура населения, обуславливающая лучший уровень общих демографических коэффициентов. Этап положительного естественного прироста продлился в республике шесть лет против трех по России в целом, однако в 2017 г. здесь также начался новый этап естественной убыли, и его мас-

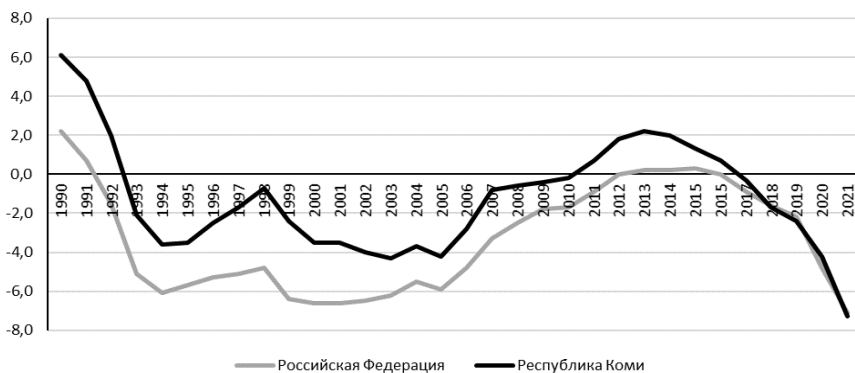


Рисунок 1. Динамика общего коэффициента естественного прироста населения Российской Федерации и Республики Коми в 1990–2021 годах, %.

Figure 1. Dynamics of the total natural population growth rate in the Russian Federation and the Komi Republic for 1990–2021, %.

штабы, по оценке Комистата [5, с. 4, 5], в 2021 г. догнали и перегнали среднероссийский уровень.

Уровень и структура рождаемости населения

В 1992 г. начало естественной убыли российского населения было обусловлено пересечением встречных негативных динамик рождаемости и смертности. Второй этап естественной убыли некоторое время детерминировался только снижением рождаемости, которое началось в 2016 г. (рис. 2) и сразу привело к переходу режима воспроизводства населения к отрицательному естественному приросту.

Снижение рождаемости наблюдается в России после 16 лет роста. Во многом оно определяется ухудшением возрастной структуры женщин детородного возраста, начавшимся еще в 2010–2011 гг. Запаздывание снижения по срокам было обусловлено принципиально новыми масштабными мероприятиями просемейной демографической политики: учреждением в 2007 г. федерального материнского капитала на второго (последующего) ребенка [6] и введением в 2011 г. в субъектах Российской Федерации региональных семейных капиталов на третьего (последующего) ребенка, – которые не только восстановили растущий тренд рождаемости после сокращения в 2005 г., но и позволили продлить позитивные тенденции уже в условиях негативного действия фактора возрастной структуры [7–17].

С другой стороны, рост рождаемости после учреждения материнских капиталов во многом определялся изменени-

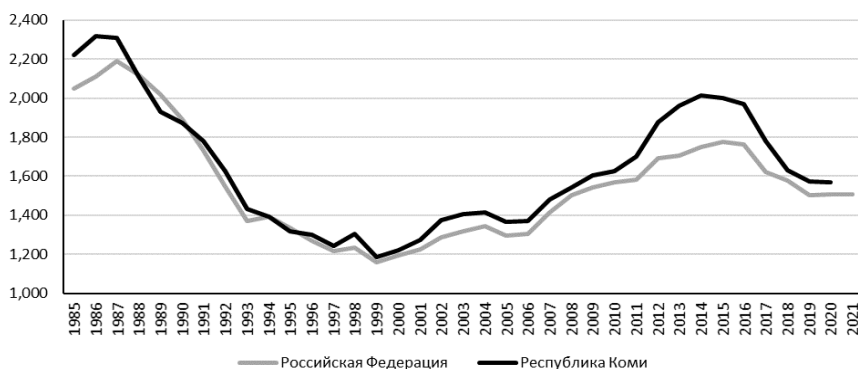


Рисунок 2. Динамика суммарного коэффициента рождаемости населения Российской Федерации и Республики Коми в 1985–2021 годах, детей на одну женщину за весь ее репродуктивный период.

Figure 2. Dynamics of the total population fertility rate in the Russian Federation and the Komi Republic for 1985–2021, children per woman for her entire reproductive period.

ем календаря рождений, их уплотнением в стремлении успеть воспользоваться новыми мерами, действие которых несколько раз продлевалось, но тем не менее осталось ограниченным по срокам. Досрочное истощение итоговой плодовитости поколений, наиболее детородные возрасты которых пришлось на период введения материнских капиталов, является фактором, усиливающим структурное понижение рождаемости. Кроме того, оба крупномасштабных мероприятия демографической политики оказались адресованными в основном многочисленным когортам 1980-х гг.

рождения, а также более старшим поколениям, которые в момент начала их реализации были в возрастах вторых, третьих и более рождений и смогли максимально реализовать существовавшие у них установки детности и даже пересмотреть их в сторону повышения. Малочисленные когорты 1990-х гг. рождения и последующие, также многочисленные поколения получили стимулирующее воздействие материнских капиталов на уровень своих репродуктивных установок в значительно меньшей степени. В то же время модели репродуктивного поведения (уровень установок детности, характер и степень их реализации) именно этих поколений определяют уровень рождаемости в настоящее время и в ближайшей перспективе.

В Республике Коми величина суммарного коэффициента рождаемости до второй половины 1980-х гг. заметно превышала общероссийский уровень (рис. 2). К концу 1980-х–началу 1990-х гг. у коми, составляющих около четверти населения республики, завершился переход к малодетности [18, с. 189–204]. После этого примерно до середины 1990-х гг. рождаемость в Коми была лишь очень незначительно выше уровня в целом по стране, а на протяжении 1988–1990 и 1994–1995 гг. величина суммарного коэффициента была ниже среднероссийской.

С 1996 г. превышение рождаемости в Республике Коми вновь нарастает, и особенно существенным оно оказалось в период 2012–2017 гг. В числе причин этого, безусловно, размер регионального материнского капитала на третьего ребенка [19], один из самых значительных по стране, обусловивший очень существенный рост рождаемости сельского населения, для которого 150 тыс. руб. в условиях крайне низкого уровня жизни является огромной суммой. Определенную роль, думается, сыграли и пособия на третьего (последующего) ребенка, назначаемые по принципу малообеспеченности [20]. В результате в сельской местности Коми суммарные коэффициенты рождаемости условных поколений 2012–2017 гг. превышали четвертых детей в расчете на одну

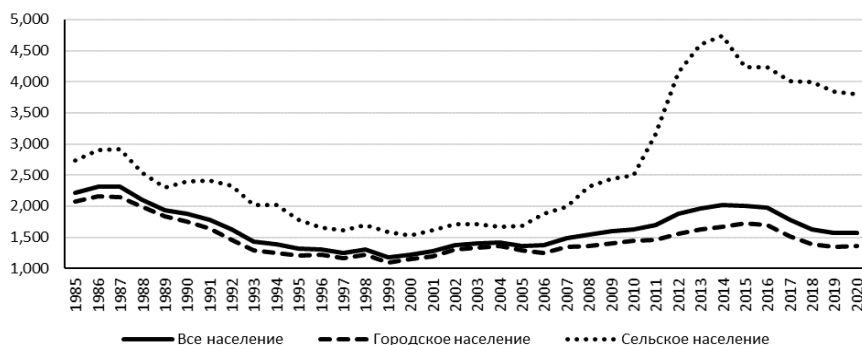


Рисунок 3. Динамика суммарного коэффициента рождаемости городского и сельского населения Республики Коми в 1985–2020 годах, детей на одну женщину за весь ее репродуктивный период.
Figure 3. Dynamics of the total fertility rate of the urban and rural population in the Komi Republic for 1985–2020, children per woman for her entire reproductive period.

женщину за весь репродуктивный период (рис. 3). Уровень рождаемости сельского населения такого же порядка (4,23 детей на одну женщину) последний раз рассчитывался в республике на основе результатов переписи населения 1959 г. Все последующие годы суммарный коэффициент рождаемости в сельской местности уже не превышал трех детей, максимально приблизившись к этой отметке в 1987 г. – 2,92 детей на одну женщину [21, с. 30].

Безусловно, столь высокие суммарные коэффициенты рождаемости сельского населения, рассчитанные для условных поколений последних лет, во многом обусловлены особенностями календаря рождений разных реальных поколений: концентрацией их в указанные временные периоды из-за встречного тайминга рождений молодых и старших когорт. У молодых поколений большее значение имеет стремление успеть воспользоваться федеральным материнским капиталом, имеющим ограниченный срок действия, у старших, реализующих третьи и более рождения, значительную роль играют региональный материнский капитал и ежемесячные пособия на третьего (последующего) ребенка в малообеспеченных семьях.

Новый этап снижения рождаемости, сопровождающийся сближением с общероссийским уровнем, начался в Республике Коми на год раньше, в 2015 г. [22, с. 38]. К 2020 г. величина суммарного коэффициента уменьшилась с 2,014 детей на одну женщину в 2014 г. до 1,571. Уровень 2020 г. почти не отличается от показателя за 2019 г. (1,572 детей), т.е. к 2020 г. в Коми так же, как и в среднем по России, снижение рождаемости практически завершилось. В городской местности республики в 2020 г. уже фиксируется небольшой рост суммарного коэффициента: с 1,343 детей до 1,359. В сельской, где за 2000–2014 гг. показатель увеличился более чем в три раза, снижение продолжается. За 2014–2020 гг. суммарный коэффициент рождаемости сельского населения уменьшился с 4,741 детей до 3,796. Но это еще очень высокая цифра, намного превышающая уровень сельского показателя за более чем сорокалетний период с начала 1970-х гг. вплоть до 2011 г., свидетельствующая о продолжающемся исчерпании итоговой плодовитости старших когорт женщин, что будет одним из сдерживающих факторов предстоящего повышения рождаемости.

Снижение рождаемости в 2015–2020 гг. характерно для большинства групп репродуктивного возраста. Лишь в воз-

расте старше 40 лет зафиксировано продолжающееся повышение, но это происходит исключительно за счет сельского населения.

В городской местности увеличение рождаемости в период 2000–2014 гг. было обеспечено возрастными группами старше 25 лет. У молодежи от 15 до 24 лет повышение наблюдалось лишь в первые годы роста: до введения крупномасштабных мер демографической политики. В период снижения по возрасту коэффициенты рождаемости сократились в городе во всех без исключения

возрастах, в том числе и старших.

В сельской местности в 2000–2014 гг. уровень рождаемости увеличился во всех возрастных группах, включая и самые молодые. При этом в группе 20–24 года произошло очень значительное повышение, особенно в 2011–2014 гг. – в годы введения регионального материнского капитала и ежемесячных пособий на третьего ребенка, что, очевидно, явилось следствием сохранения разных возрастных моделей рождаемости в городской и сельской местности, где третьи рождения происходят в более раннем возрасте. Возрастная мода рождаемости сельского населения (возраст максимального уровня рождаемости) перешла из группы 20–24 года в группу 25–29 лет лишь в 2016 г., в то время как у городского населения такой переход, как и по России в целом, произошел еще в 2008 г. По всей вероятности, определенную роль в росте на селе в указанный период уровня рождаемости во всех без исключения возрастных группах сыграло также и возрождение в условиях экономического стимулирования многодетности этнических особенностей репродуктивного поведения: в сельской местности коми составляют более половины населения. В 2015–2020 гг. здесь зафиксировано сокращение рождаемости пока только у молодежи до 24 лет. У населения старше 25 лет рождаемость продолжает увеличиваться и в условиях снижения общего уровня рождаемости. По нашей оценке, в 2021 г. возрастная мода рождаемости в сельской местности республики перешла в группу 30–34 года (рассчитано по [3, с. 1–3; 5, с. 18]), что, очевидно, связано с опережающим увеличением доли рождений выше третьего порядка, т.е. дифференциация возрастных моделей рождаемости в городской и сельской местности не столько сохраняется – в последние годы она видоизменяется.

Анализируя структуру рождаемости по очередности рождения, следует иметь в виду, что с 1999 г. информация о порядке рождения была исключена из Записей актов о рождении [23]. В начале 2000-х гг. даже в тех регионах (примерно 60 субъектов федерации, в том числе и Республика Коми), где статистика по очередности рождений продолжала разрабатываться на основе медицинских свидетельств о рождении, доля рождений с неуказанной очередностью была очень велика. Однако с 2004 г. она не превышает в регионе 0,3 %.

Динамика структуры рождаемости по очередности рождения показывает уменьшение в Коми удельного веса первых рождений как в период роста рождаемости 2000–2014 гг., так и после начала снижения (лишь 2020 г. зафиксировал небольшое увеличение доли первенцев). В 2014 г. траектории первых и вторых рождений пересеклись – доля первых рождений стала меньше доли вторых. Процент вторых рождений увеличивался в период повышения рождаемости, а с 2017 г. наблюдается его сокращение. Рождения более высокого порядка с 2001 г. демонстрируют неуклонный рост, в том числе и в последние годы. В целом за 2000–2021 гг. удельный вес третьих рождений увеличился в Коми в 3,7 раза, составив 21,6 % всех рождений. Доля четвертых и более рождений выросла за эти годы в четыре раза, достигнув в 2021 г. 9,1 %, т.е. современный этап сокращения уровня рождаемости обусловлен снижением рождаемости первой и второй очередностей, рождаемость третьего и более порядка продолжает увеличиваться. В 2021 г. почти треть рождений в Республике Коми (30,7 %) произошли в многодетной семье.

У городского и сельского населения изменения структуры рождаемости по порядку рождения, рассмотренные за период, характеризующийся единичными случаями рождений без указанной очередности, в целом схожие. На протяжении всего периода и в городе, и в селе наблюдается сокращение доли первенцев и рост доли рождений третьего и более высоких порядков, а траектория удельного веса вторых рождений имеет точку перегиба: в 2017 г. повышение сменяется убывающим трендом, т.е. как в городской, так и в сельской местности современный этап снижения уровня рождаемости определяется первыми и вторыми рождениями, в то время как удельный вес рождений высокого порядка продолжает увеличиваться. При этом в селе заметно меньше, чем в городе, процент первых и вторых рождений, и больше доли рождений высокого порядка, траектории которых в последнее десятилетие становятся все круче, с чем, очевидно, и связан переход возрастной моды рождаемости сельского населения в группу 30–34 года. Ранее в статье отмечалось, что очень высокие суммарные коэффициенты рождаемости сельского населения последних лет во многом обусловлены особенностями календаря рождений разных реальных поколений, однако динамика структуры рождаемости по очередности рождения показывает, что заметно увеличилась и итоговая детность старших реальных поколений (родившихся в 1970–1980-е гг.).

Рассматривая изменения в структуре рождаемости населения Республики Коми, нельзя обойти вниманием также динамику доли рождений вне брака, поскольку высокий уровень внебрачной рождаемости (рис. 4) – по этому показателю республика традиционно входит в первую десятку российских регионов – также относится к этническим особенностям репродуктивного поведения коренного этноса республики. Для коми традиционно

было характерно лояльное отношение к вопросу о допустимости добрачного сексуального опыта у женщин и к внебрачной рождаемости. Издавна среди коми не только добрачная половая связь женщины, но и рождение ребенка вне брака не рассматривалось ни как греховное явление, ни как социальная проблема [24, с. 9]. Истоки такого отношения содержатся непосредственно в древнем языческом мировосприятии коми-зырян, элементы которого в значительной степени сохранились и после принятия христианства [25, с. 82], и в исторически сложившейся экономической самостоятельности коми женщины [26, с. 78, 79]. Подробнее этот вопрос рассмотрен в работе [27, с. 49–53].

Наиболее значительная доля рождений вне зарегистрированного брака была достигнута в России в 2005 г. – незадолго до введения новых мер демографической политики в области рождаемости. Тогда же в Республике Коми было зафиксировано максимальное превышение среднероссийского уровня внебрачной рождаемости (42,3 % против 30,0 %). Дальнейший рост рождаемости в условиях реализации крупномасштабных мер просемейной демографической политики сопровождался устойчивым снижением процента внебрачных рождений по России и в регионе, что позволяет позитивно оценить учреждение материнских капиталов с точки зрения увеличения семейной составляющей рождаемости, а также сближением республиканского уровня внебрачной рождаемости со среднероссийским. В условиях снижения рождаемости с 2018 г. вновь наметился некоторый рост удельного веса внебрачных рождений, которому сопутствует расхождение республиканской траектории с общероссийской.

Как уже отмечалось, в первый же год снижения рождаемости в России возобновилась естественная убыль населения – после всего лишь трехлетнего периода положительного прироста. В условиях обострения демографических проблем государства мероприятия политики в области рождаемости были существенно расширены – в основном начиная с 2018 г. Новых мер достаточно много, но большинство из них назначаются по принципу малообеспеченности и скорее могут считаться мерами социальной политики, призванными оказать помощь малоимущим семьям с детьми. В то же время льготная ипотека при рождении второго (последующего) ребенка [28] (а с июля 2021 г. – первого ребенка, рожденного после 1 января

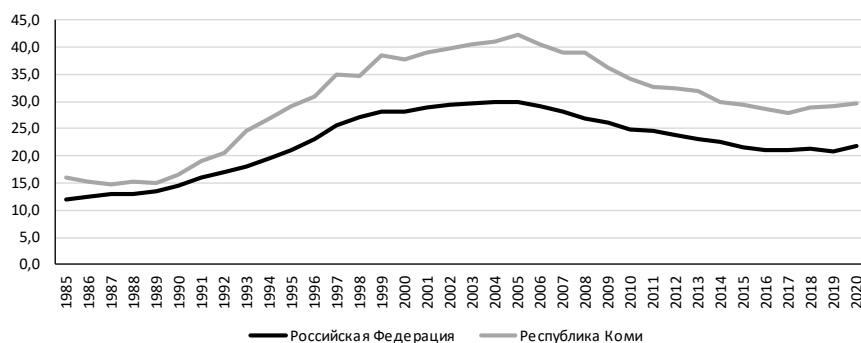


Рисунок 4. Динамика доли рождений вне зарегистрированного брака в Российской Федерации и Республике Коми в 1985–2020 годах, %.
Figure 4. Dynamics of births in families without registered marriage in the Russian Federation and the Komi Republic for 1985–2020, %.

2018 г.), погашение части ипотеки при рождении третьего (последующего) ребенка, увеличение налоговых льгот на имущество многодетных семей, материальная помощь молодым семьям при рождении первенцев и особенно возможность оформить сертификат на федеральный материнский капитал уже при рождении первого ребенка [29] – безусловно, можно считать мерами демографической политики в области рождаемости, способствующими, по меньшей мере, более полной реализации существующих репродуктивных планов населения, о чем свидетельствуют некоторое уменьшение в 2018–2020 гг. темпов снижения рождаемости по сравнению с 2017 г. и намечавшаяся в 2020–2021 гг. – еще до начала улучшения возрастной структуры женщин репродуктивного возраста (по нашим оценкам, она начнется не раньше 2023 г. [30, с. 104]) – стабилизация уровня суммарного коэффициента.

В то же время расширение мер демографической политики в 2018–2020 гг. не оказало позитивного воздействия на уровень репродуктивных установок населения. Более того, динамику установок детности молодых поколений, определяющих современный уровень рождаемости и его ближайшие перспективы, на основе результатов социологического исследования, проведенного нами в декабре 2020 г., в сравнении с ранее проведенными исследованиями, можно оценить, как понижающуюся [31]. Это, конечно, только оценка, причем основанная на региональных исследованиях. Однако она позволяет усомниться в правильности выбранного вектора демографической политики последних лет. По нашему мнению, главные причины отсутствия позитивного влияния расширения перечня ее мер на уровень установок детности молодых когорт населения – это адресность по малообеспеченности большинства новаций в области помощи семьям с детьми, которая фиксирует внимание на экономической невыгодности детей для семьи, и переориентация просемейной демографической политики на первые рождения.

С одной стороны, направленность на первенцев определяет вовлечение в сферу действия демографической политики именно молодых когорт, улучшая условия реализации установок детности – и это нашло отражение в стабилизации суммарного коэффициента рождаемости (а также в некотором росте доли первенцев в 2020 г.). С другой стороны, переориентация демографической политики на первые рождения, по нашим оценкам, способствует понижению уровня репродуктивных установок молодых когорт – что получит отражение в перспективах рождаемости.

На наш взгляд, необходимо обратное перенаправление экономических мер демографической политики на вторые рождения. Но при этом в демографической политике ни в коем случае нельзя откатываться назад. При обязательном сохранении и федерального материнского капитала (с правом реализации части ее суммы уже при рождении первенца), и региональных материнских капиталов на третьего ребенка необходимо усилить меры, стимулирующие вторые рождения. Например, заморозив размер сертификата федерального материнского капитала, оформляемого при первом рождении, активно проиндексировать размер, значимый при втором рождении, чтобы он превысил ве-

личину при рождении первенца. Аналогичную механику выплат следует применить и к региональным капиталам на третьего ребенка, назначая основную ее часть уже при рождении второго ребенка. Кроме того, материнским капиталам необходимо придать, наконец, постоянный, бессрочный характер, чтобы укрепить доверие молодежи к ним и в дальнейшем избегать феномена досрочного исчерпания итоговой фертильности реальных поколений в стремлении успеть реализовать право на них. Все это тем более важно, что усиление мер, направленных на вторые рождения, в настоящее время будет адресовано самой малочисленной когорте второй половины 1990-х гг. рождения, активизация репродуктивного поведения которой соответствует долгосрочным целям демографического развития России. И это сможет позитивно повлиять на уровень установок детности еще более молодых поколений 2000-х гг. рождения, тоже весьма немногочисленных.

Последние тенденции смертности и продолжительности жизни населения

Второй этап естественной убыли российского населения в течение первых четырех лет определялся только снижением рождаемости – при продолжающемся сокращении уровня смертности. В условиях пандемии COVID-19 произошел заметный рост смертности – она также начала вносить свой вклад в естественную убыль населения. Общий коэффициент смертности, уменьшившийся за период предшествующего 16-летнего снижения с 16,4 на 1000 чел. населения в 2003 г. до 12,3‰ в 2019 г., в первый год пандемии повысился до 14,5‰, в 2021 г. – до 16,6‰. Ожидаемая продолжительность жизни россиян, за 16 лет роста увеличившаяся на 8,5 года с достижением в 2019 г. исторического максимума, составившего 73,3 года, в 2020 г. уменьшилась на 1,8 лет (до 71,5 лет), в 2021 г. – еще на 1,4 года (до 70,1 лет) [1].

В Республике Коми тренды продолжительности жизни в основном повторяют общероссийские, но ее уровень стабильно ниже, чем в среднем по стране (рис. 5). В периоды снижения продолжительности жизни отставание регионального показателя увеличивалось до 3,3–3,6 лет, в благоприятные периоды – сокращалось до одного года. В условиях роста 2004–2019 гг., после первых лет заметного сближения республиканского показателя с общероссийским уровнем, наблюдалась стагнация разницы приблизительно на уровне двух лет. В 2020 г. снижение продолжительности жизни населения Республики Коми, отразившее рост повозрастной смертности в условиях пандемии COVID-19, оказалось не столь значительным, как в целом по стране – отставание регионального показателя от среднероссийского уровня уменьшилось до 1,2 лет. Однако в 2021 г. разница опять заметно увеличилась – до 1,8 года.

Ожидаемая продолжительность жизни городского населения России традиционно выше сельского показателя. В 2021 г. разница составляла 1 год. При этом более чем в половине российских регионов отставание сельского показателя больше, чем в целом по стране, а в ряде субъектов, в том числе и Республике Коми, – значительно [32]. Таким

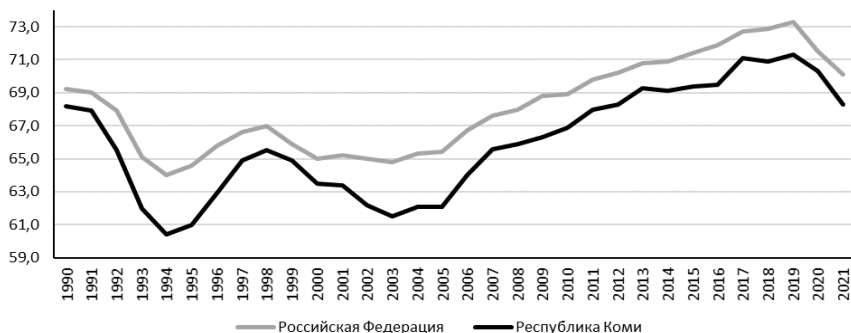


Рисунок 5. Динамика ожидаемой продолжительности жизни населения Российской Федерации и Республики Коми в 1990–2021 годах, лет.

Figure 5. Dynamics of the population life expectancy in the Russian Federation and the Komi Republic for 1990–2021, years.

образом, возможности роста продолжительности жизни в регионах, и особенно в регионах-аутсайдерах, во многом связаны с преодолением отставания в сельской местности, обусловленного низким уровнем жизни сельского населения, более тяжелыми в среднем условиями труда, недостаточной комфортностью проживания на селе, доступностью коммунально-бытовых удобств и высококвалифицированной медицинской помощи и другими факторами.

Увеличение продолжительности жизни россиян начала 2000-х гг. сопровождалось неоднозначной динамикой межпоселенческих различий. До 2009 г. рост городского показателя в России был заметно существенней – разница между городом и селом за 2003–2009 гг. увеличилась с 2,0 до 2,9 лет (рис. 6). В последние годы опережающими темпами повышалась продолжительность жизни сельского населения – за 2009–2019 гг. межпоселенческие различия уменьшились до 1,5 лет. В 2020 г. дифференциация сократилась до 1,1 года, в 2021 г. – до 1,0 года, т.е. в период пандемии было зафиксировано более значительное уменьшение продолжительности жизни в городской местности, поскольку лидерами по скорости распространения коронавирусной инфекции, обусловленной COVID-19, были сверхкрупные и крупные города с прилегающими урбанизированными территориями с высокой плотностью населения, что сопровождалось соответствующим ростом смертности за счет новой причины.

На рис. 6 хорошо видно, что в Республике Коми межпоселенческие различия в величине продолжительности жизни намного существеннее, чем в целом по России. В первый период роста начала 2000-х гг. отставание сельского уровня от городского в Коми также заметно увеличилось – до 6,2 лет в 2010 г. После этого в основном прослеживался тренд к уменьшению отставания – не вполне последовательный из-за негладкой траектории сельского показателя, рассчитываемого на малой совокупности и сильно подверженного влиянию случайных событий – тем не менее к 2019 г. разница между городом и селом уменьшилась до 5,0 лет. В первый год пандемии межпоселенческая

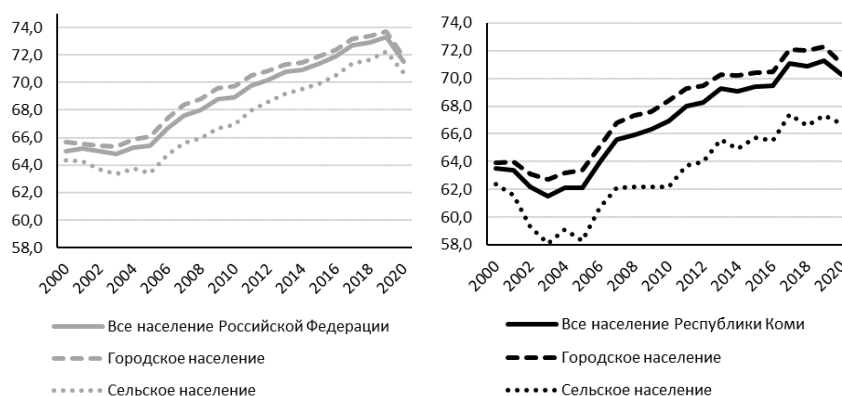


Рисунок 6. Динамика ожидаемой продолжительности жизни городского и сельского населения Российской Федерации и Республики Коми в 2000–2020 годах, лет.

Figure 6. Dynamics of the life expectancy of urban and rural population in the Russian Federation and the Komi Republic for 2000–2020, years.

дифференциация также сократилась: до 4,4 года, – поскольку новая инфекция, как и в целом по стране, в большей степени способствовала росту смертности городского населения. В городской местности республики доля дополнительных смертей, вызванных непосредственно COVID-19, составила в 2020 г. 7,3 % от общего числа смертных случаев, в сельской – 4,1 % [22, с. 79, 80].

Значительнее среднероссийского в Республике Коми и отставание мужской продолжительности жизни

от женской, что также можно считать дополнительным резервом роста уровня регионального показателя. В целом по стране в последние годы мужское отставание меньше 10 лет, в Республике Коми – в районе 11. Смертность от коронавирусной инфекции, вызванной COVID-19, у женщин оказалась выше: в 2020 г. ее доля в общей структуре женской смертности составила 7,1 % против 5,8 % в мужской, в 2021 г. 22,0 % против 15,1 %. Очевидно, что дело не только в более старой возрастной структуре женщин, поскольку превышение наблюдается и в трудоспособном возрасте: в 2020 г. 5,4 % смертей в структуре женской смертности в трудоспособном возрасте были от коронавирусной инфекции по сравнению с 3,3 % в структуре мужской, в 2021 г. 15,4 % по сравнению с 9,8 % [5, с. 44–47]. Однако, на наш взгляд, это прежде всего связано с существенно более высокой преждевременной смертностью мужчин от всех других причин: абсолютные показатели мужской смертности в трудоспособном возрасте в 2020–2021 гг. в 3,5–4 раза превосходят женские, в том числе и от COVID-19 – выше более чем в два раза. Но вопрос нуждается в более глубоком изучении.

В первый год пандемии в России произошло повышение уровня смертности от большинства из шести основных групп причин смерти. При росте общего коэффициента смертности населения на 19 % смертность от болезней органов дыхания увеличилась на 64 %, от сердечно-сосудистых заболеваний – на 12 %, от болезней органов пищеварения – на 9 %, немножко выросла также смертность

от внешних причин. Произошло незначительное снижение уровня смертности населения от новообразований и достаточно заметное (на 8 %) от инфекционных и паразитарных болезней.

В Республике Коми общий коэффициент смертности увеличился в 2020 г. не столь существенно – на 13 % [22, с. 81]. Как и по России в целом, наиболее значительно в условиях пандемии вырос уровень смертности от болезней органов дыхания – на 23 %. На втором месте увеличение смертности от инфекционных и паразитарных болезней – на 15 %. Однако следует отметить, что в последнее десятилетие смертность от этой группы причин в Коми заметно ниже, чем в среднем по стране, показатель характеризуется негладкой динамикой, и рост 2020 г. вполне мог быть зеркальной реакцией на значительное снижение в предшествующем 2019 г. На 6 % повысился в 2020 г. уровень смертности от болезней органов пищеварения, на 5 % – от болезней системы кровообращения, на 4 % – от внешних причин. Снижился в республике только уровень смертности от новообразований (на 3 %).

В 2021 г. при росте общего коэффициента смертности населения России на 14,6 % смертность от болезней органов дыхания увеличилась на 19 %, от болезней органов пищеварения – на 2 %. От остальных четырех основных классов причин роста смертности не произошло. Однако очень значительно увеличилась в 2021 г. смертность населения от прочих причин – за счет коронавирусной инфекции, вошедшей в их состав. Если в 2020 г. коронавирусная инфекция стала причиной 6,8 % всех смертных случаев в России (7,6 % в городской местности, 4,4 % – в сельской), то в 2021 г. – почти пятой части смертей: 19,1 % (в городе и селе соответственно – 20,7 и 14,6 %) (рассчитано по [1]).

В Республике Коми общий коэффициент смертности в 2021 г. увеличился более значительно, чем по стране в целом – на 19,5 % [5, с. 42]. Как и в предшествующем году, существенно повысилась смертность от болезней органов дыхания (на 31 %), выросла также смертность от болезней системы кровообращения (на 9 %) и новообразований (на 3 %). От остальных трех основных причин смерти в регионе произошло снижение уровня, особенно значительное – от внешних причин (на 10 %). Процент смертей от COVID-19 в Коми несколько ниже, чем в среднем по стране. В 2020 г. 6,4 % (в городской местности – 7,3 %, в сельской – 4,1 %) [22, с. 76–80], в 2021 г. – 18,5% [5, с. 43]. С одной стороны, позитивную роль, очевидно, сыграла разреженная система расселения с низкой плотностью населения. С другой – ранняя фиксация в столице республики крупного очага заражения новой коронавирусной инфекцией со случаями тяжелого течения болезни и летальными исходами, имевшая политические последствия и получившая широкий общественный резонанс с бурным обсуждением на электронных информационных площадках и в социальных сетях, что, на наш взгляд, способствовало немногочисленности в регионе ковид-диссидентов и сравнительно большей ответственности населения в соблюдении ограничительных мер.

Если рассматривать смертность от коронавирусной инфекции, вызванной COVID-19, как отдельную группу причин смерти, то в 2020–2021 гг. она попала бы в России в

число основных причин смертности населения, характеризующихся статистически значимым уровнем. В целом по стране в 2020 г. коронавирусная инфекция заняла бы третье место в структуре основных причин после болезней системы кровообращения и новообразований, в Республике Коми оказалась бы на пятой позиции, пропустив вперед, кроме названных причин, также внешние причины и болезни органов пищеварения. В 2021 г. и по стране в целом, и в Республике Коми уровень смертности от COVID-19 уступил лишь уровню смертности от болезней системы кровообращения.

Заключение

Таким образом, численность населения Республики Коми продолжает сокращаться в результате масштабного миграционного оттока, роль которого в последний межпереписной период опять увеличилась, и который с 2017 г. усиливается естественной убылью населения. В условиях новой реальности фиксируются как позитивные, так и негативные особенности в динамике рождаемости и смертности.

Существенное в последние годы превышение в республике среднероссийского уровня рождаемости явилось следствием реализации программы регионального материнского капитала, введения пособия на третьего ребенка малообеспеченным семьям, обусловившего значительный рост рождаемости в сельской местности, а также возрождения в условиях экономического стимулирования многодетности этнических особенностей репродуктивного поведения населения коренной национальности. Снижение рождаемости в 2015–2020 гг. определяется уменьшением рождаемости первой и второй очередности. У городского населения снижение наблюдается во всех возрастных группах, у сельского – лишь в молодых. В результате дифференциация возрастных моделей рождаемости в городской и сельской местности, где третьи рождения всегда происходили в более раннем возрасте, не столько сохраняется, сколько видоизменяется: за счет рождений более высокой очередности. В ближайшее время начнется улучшение возрастной структуры женщин репродуктивного возраста, которое обусловит переход стабилизации рождаемости в повышение ее уровня. Его масштабы будут ограничены значительным исчерпанием итоговой детности старших поколений и невысокими репродуктивными установками молодых когорт. Необходима переориентация экономических мер демографической политики на вторые рождения.

В первый год пандемии COVID-19 на фоне роста смертности россиян произошло сокращение отставания продолжительности жизни населения Республики Коми от общероссийского уровня, а также отставания сельского показателя от городского – как в регионе, так и по стране в целом. В основе этого лежат характер расселения и плотность населения и модели его поведения при введении ограничительных мероприятий, определившие скорость распространения новой инфекции в первые месяцы пандемии. В 2020 г. смертность от коронавирусной инфекции в России была ниже только смертности от болезней системы кровообращения и от новообразований. В Республи-

ке Коми, кроме указанных групп причин, уступала также смертности от внешних причин и болезней органов пищеварения. В 2021 г. и в целом по России, и в Коми смертность от COVID-19 уступила по уровню лишь смертности от болезней системы кровообращения. В указанном году вновь увеличилось отставание продолжительности жизни населения Республики Коми от среднероссийского уровня, соответствующее более значительному росту показателей смертности в регионе. В результате уровень естественной убыли, первый этап которой в Коми был менее масштабным, чем по стране в целом, превысил среднероссийский.

Литература

1. Официальный сайт Росстата. – URL: <https://rosstat.gov.ru> (дата обращения: 27.02.2023).
2. Об изменении численности населения в муниципальных образованиях Республики Коми в 2020 году. Статистический бюллетень № 06-57-60/1. – Сыктывкар, 2021. – 69 с.
3. Численность населения Республики Коми по полу и возрасту без учета итогов ВПН-2020. Информационный выпуск Комистата. – Сыктывкар, 2022. – 5 с.
4. Попова, Л.А. Демографическое развитие Республики Коми и Республики Саха (Якутия): общее и особенное / Л.А. Попова, С.А. Сукнёва // Известия Коми научного центра Уральского отделения Российской академии наук. – 2012. – № 4 (12). – С. 112–119.
5. Естественное движение населения Республики Коми в 2021 году. Статистический бюллетень № 06-29-36/3. – Сыктывкар: Комистат, 2022. – 68 с.
6. Федеральный закон от 29.12.2006 г. № 256-ФЗ «О дополнительных мерах государственной поддержки семей, имеющих детей». – URL: <https://normativ.kontur.ru/document?moduleId=1&documentId=356864> (дата обращения: 27.02.2023).
7. Калачикова, О.Н. Тенденции и перспективы демографического развития России и Вологодской области / О.Н. Калачикова, А.А. Шабунова, М.А. Ласточкина // Экономические и социальные перемены: факты, тенденции, прогноз. – 2012. – № 5 (23). – С. 143–153.
8. Римашевская, Н.М. Изменение посемейной структуры населения как следствие «новой» пронаталистской политики в России / Н.М. Римашевская, В.Г. Доброхлеб, Ю.Н. Янчук // Демографическое настоящее и будущее России и ее регионов: матер. Всерос. науч.-практ. конфер. Вып. 1. – Москва: Экон-информ, 2012. – С. 87–94.
9. Елизаров, В.В. Семейная политика: прошлое, настоящее, будущее / В.В. Елизаров // Стратегия демографического развития России: рождаемость и семейная политика: матер. Всерос. науч.-практ. конфер. Вып. 1. – Москва: Экон-информ, 2013. – С. 10–28.
10. Зверева, Н.В. Действенность мер демографической политики в области рождаемости: оценки населением / Н.В. Зверева // Вестник Самарского государственного экономического университета. – 2013. – № 9. – С. 15–27.
11. Синельников, А.Б. Влияние семейной и демографической политики на брачность и рождаемость / А.Б. Синельников // Стратегия демографического развития России: рождаемость и семейная политика: матер. Всерос. науч.-практ. конфер. Вып. 1. – Москва: Экон-информ, 2013. – С. 127–135.
12. Архангельский, В.Н. Оценка демографической результативности мер помощи семьям с детьми в России / В.Н. Архангельский // Демография и социальная экономика. – 2014. – № 1. – С. 108–120.
13. Елизаров, В.В. Государственная семейная и демографическая политика в России: к разработке эффективных мер повышения рождаемости / В.В. Елизаров, Е.В. Кочкина. – Москва: ООО «Вариант», 2014. – 162 с.
14. Попова, Л.А. Оценка эффективности государственных демографических инициатив / Л.А. Попова // Экономические и социальные перемены: факты, тенденции, прогноз. – 2014. – № 1 (31). – С. 125–137.
15. Валидова, А.Ф. Влияние демографической политики на показатели рождаемости в Российской Федерации и в Республике Татарстан / А.Ф. Валидова // Регионоведение. – 2018. – Т. 26, № 3. – С. 494–511.
16. Тихомирова, Т.М. Оценка результативности программы материнского капитала в регионах России / Т.М. Тихомирова, Н.П. Тихомиров // Федерализм. – 2020. – № 1 (97). – С. 5–26.
17. Капогузов, Е.А. Оценка результативности семейной политики в направлении увеличения доходов россиян и снижения уровня бедности / Е.А. Капогузов, Р.И. Чупин, М.С. Харламова // Вопросы управления. – 2021. – № 4 (71). – С. 108–122.
18. Попова, Л.А. Особенности современного популяционного кризиса в северном полиэтническом регионе: дис. ... докт. экон. наук: 08.00.05 / Попова Лариса Алексеевна – Сыктывкар, 2005. – 359 с.
19. Закон Республики Коми «О дополнительных мерах социальной поддержки семей, имеющих детей, на территории Республики Коми» № 45-ПЗ от 29.04.2011 г. // Республика. – № 98. – 12.05.2011 г.
20. Указ Главы Республики Коми от 15 июня 2012 г. № 73 «О реализации Указа Президента Российской Федерации от 07.05.2012 г. № 606 «О мерах по реализации демографической политики Российской Федерации». – URL: http://www.detskie-posobiya.ru/ezhemesjachnye_denezhnye_vyplaty_na_tretego_rebenka_do_3_let_mnogodetnym_semjam/коми/указ_73/ (дата обращения: 27.02.2023).
21. Фаузер, В.В. Республика Коми в XX веке: демография, расселение, миграция / В.В. Фаузер, Е.Н. Рожкин, Г.В. Загайнова. – Сыктывкар, 2001. – 124 с.
22. Демографический ежегодник Республики Коми. 2021: стат. сб. / Комистат. – Сыктывкар, 2021. – 194 с.
23. Федеральный закон «Об актах гражданского состояния» № 143-ФЗ от 15 ноября 1997 г. // Российская газета. – № 224. – 20.11.1997 г.
24. Попов, К. Зыряне и Зырянский край. Под ред. Н.А. Попова / К. Попов // Труды этнографического отдела. – Москва, 1874. – Книга 3. – Вып. 2. – 89 с.
25. Налимов, В.П. Некоторые черты из языческого мирозерцания зырян / В.П. Налимов // Этнографическое обозрение. – 1903. – Книга 57. – № 2. – С. 76–86.

26. Вологдин, П. (Засодимский, П.В.). Лесное царство / П. Вологдин (П.В. Засодимский) // Журн. Слово. СПб. Книжка за сентябрь-октябрь. – 1878. – С. 57–88. – Книжка за ноябрь. – С. 145–185.
27. Попова, Л.А. Внебрачная рождаемость: тенденции, причины, модели развития внебрачной семьи / Л.А. Попова. – Сыктывкар: Коми научный центр УрО РАН, 2007. – 92 с.
28. Постановление Правительства РФ от 30.12.2017 г. № 1711 (ред. от 14.04.2021 г.) «О внесении изменений в постановление Российской Федерации». – URL: <http://static.government.ru/media/files/AZBhH0P1RgEwoWpVW8V1sw9UMsAuEMh0.pdf> (дата обращения: 27.02.2023).
29. Федеральный закон от 8.06.2020 г. № 166-ФЗ «О внесении изменений в отдельные законодательные акты Российской Федерации в целях принятия неотложных мер, направленных на обеспечение устойчивого развития экономики и предотвращение последствий распространения новой коронавирусной инфекции». – URL: <http://kremlin.ru/acts/bank/45570> (дата обращения: 27.02.2023).
30. Попова, Л.А. Влияние современной российской демографической политики на тенденции и перспективы рождаемости населения / Л.А. Попова, М.А. Шишкина (Зырянова). – Сыктывкар, 2017. – 128 с.
31. Попова, Л.А. Репродуктивные установки молодых реальных поколений в условиях усиления мер демографической политики / Л.А. Попова // Вестник ПНИПУ. Социально-экономические науки. – 2022. – № 2. – С. 95–111. DOI: 10.15593/2224-9354/2022.2.7
32. Попова, Л.А. Региональные резервы роста ожидаемой продолжительности жизни населения в условиях конвергенции ее уровня / Л.А. Попова, Е.Н. Зорина // Экономические и социальные перемены: факты, тенденции, прогноз. – 2019. – Т. 12, № 6. – С. 228–242. DOI: 10.15838/esc.2019.6.66.13

References

1. Oficial'nyj sajt Rosstat [Official site of Rosstat]. [Electronic resource]. URL: <https://rosstat.gov.ru> (accessed on 27 February 2023).
2. Ob izmenenii chislennosti naseleniya v municipal'nyh obrazovaniyah Respubliki Komi v 2020 godu . Statisticheskij byulleten' № 06-57-60/1 [On the change in the population in the municipalities of the Komi Republic in 2020. Statistical Bulletin № 06-57-60/1]. – Syktyvkar, 2021. – 69 p.
3. Chislennost' naseleniya Respubliki Komi po polu i vozrastu bez ucheta itogov VPN-2020. Informacionnyj vypusk Komistata [Population of the Komi Republic by sex and age, excluding the results of the HPT-2020. Information release of Komistat]. – Syktyvkar, 2022. – 5 p.
4. Popova, L.A. Demograficheskoe razvitie Respubliki Komi i Respubliki Saha (Yakutiya): obshchee i osobennoe [Demographic development of the Komi Republic and the Republic of Sakha (Yakutia): general and special] / L.A. Popova, S.A. Suknyova // Izvestiya Komi nauchnogo centra Ural'skogo otdeleniya Rossijskoj akademii nauk [Proceedings of the Komi Science Centre Ural Branch Russian Academy of Sciences]. – 2012. – № 4 (12). – P. 112–119.
5. Estestvennoe dvizhenie naseleniya Respubliki Komi v 2021 godu: Statisticheskij byulleten' № 06-29-36/3 [Natural movement of the population of the Komi Republic in 2021: Statistical Bulletin No. 06-29-36/3]. – Syktyvkar: Komistat, 2022. – 68 p.
6. Federal'nyj zakon ot 29.12.2006 g. № 256-FZ «O dopolnitel'nyh merah gosudarstvennoj podderzhki semej, imeyushchih detej» [Federal Law No. 256-FZ of 29.12.2006 «On additional measures of state support for families with children»]. [Electronic resource]. URL: <https://normativ.kontur.ru/document?moduleId=1&documentId=356864> (accessed on 27 February 2023).
7. Kalachikova, O.N. Tendencii i perspektivy demograficheskogo razvitiya Rossii i Vologodskoj oblasti [Trends and prospects of demographic development of Russia and Vologda Region] / O.N. Kalachikova, A.A. Shabunova, M.A. Lastochkina // Ekonomicheskie i social'nye peremeny: fakty, tendencii, prognoz [Economic and Social Changes: Facts, Trends, Forecast]. – 2012. – № 5 (23). – P. 143–153.
8. Rimashevskaya, N.M. Izmenenie posemejnoj struktury naseleniya kak sledstvie «novoj» pronatalistskoj politiki v Rossii [Changing the family structure of population as a consequence of «new» pronatalist policy in Russia] / N.M. Rimashevskaya, V.G. Dobroshchik, Yu.N. Yanchuk // Demograficheskoe nastoyashchee i budushchee Rossii i ee regionov: Mater. Vseross. nauch.-prakt. konfer. Vyp. 1 [Demographic present and future of Russia and its regions: Materials of the All-Russian Scientific and Practical Conference. Issue 1]. – Moscow: Ekon-inform, 2012. – P. 87–94.
9. Elizarov, V.V. Semejnaya politika: proshloe, nastoyashchee, budushchee [Family policy: past, present, future] / V.V. Elizarov // Strategiya demograficheskogo razvitiya Rossii: rozhdaemost' i semejnaya politika: Mater. Vseross. nauch.-prakt. konfer. Vyp. 1 [Strategy of demographic development of Russia: fertility and family policy: Materials of the All-Russian Scientific and Practical Conference. Issue 1]. – Moscow: Ekon-inform, 2013. – P. 10–28.
10. Zvereva, N.V. Dejstvennost' mer demograficheskoy politiki v oblasti rozhdaemosti: ochenki naseleniem [The demographic policy measures effectiveness in field of fertility: population estimates] / N.V. Zvereva // Vestnik Samarskogo gosudarstvennogo ekonomicheskogo universiteta [Vestnik of Samara State University of Economics]. – 2013. – № 9. – P. 15–27.
11. Sinel'nikov, A.B. Vliyanie semejnoy i demograficheskoy politiki na brachnost' i rozhdaemost' [Influence of family and demographic policy on marriage and fertility] / A.B. Sinel'nikov // Strategiya demograficheskogo razvitiya Rossii: rozhdaemost' i semejnaya politika: Mater. Vseross. nauch.-prakt. konfer. Vyp. 1 [Demographic development strategy of Russia: fertility and family policy: Materials of the All-Russian Scientific and Practical Conference. Issue 1]. – Moscow: Ekon-inform, 2013. – P. 127–135.
12. Arhangel'skij, V.N. Ocenka demograficheskoy rezul'tativnosti mer pomoshchi sem'yam s det'mi v Rossii [As-

- assessment of demographic effectiveness of measures to help families with children in Russia] / V.N. Arhangel'skij // Demografiya i social'naya ekonomika [Demography and social economy]. – 2014. – № 1. – P. 108–120.
13. Elizarov, V.V. Gosudarstvennaya semejnaya i demograficheskaya politika v Rossii: k razrabotke effektivnykh mer povysheniya rozhdachnosti [State family and demographic policy in Russia: towards the development of effective measures to increase fertility] / V.V. Elizarov, E.V. Kochkina. – Moscow: OOO «Variant», 2014. – 162 p.
 14. Popova, L.A. Ocenka effektivnosti gosudarstvennykh demograficheskikh iniciativ / L.A. Popova [Assessment of state demographic initiatives effectiveness] // Ekonomicheskie i social'nye peremeny: fakty, tendencii, prognoz [Economic and Social Changes: Facts, Trends, Forecast]. – 2014. – № 1 (31). – P. 125–137.
 15. Validova, A.F. Vliyanie demograficheskoy politiki na pokazateli rozhdachnosti v Rossijskoj Federacii i v Respublike Tatarstan [The influence of demographic policy on fertility rates in the Russian Federation and in the Republic of Tatarstan] / A.F. Validova // Regionologiya [Regionology]. – 2018. – Vol. 26, № 3. – P. 494–511.
 16. Tihomirova, T.M. Ocenka rezul'tativnosti programmy materinskogo kapitala v regionah Rossii [Assessment of maternity capital program effectiveness in regions of Russia] / T.M. Tihomirova, N.P. Tihomirov // Federalizm. – 2020. – № 1 (97). – P. 5–26.
 17. Kapoguzov, E.A. Ocenka rezul'tativnosti semejnoy politiki v napravlenii uvelicheniya dohodov rossiyan i snizheniya urovnya bednosti [Assessment of family policy effectiveness in direction of increasing incomes of Russians and reducing poverty] / E.A. Kapoguzov, R.I. Chupin, M.S. Harlamova // Voprosy upravleniya [Management Issues]. – 2021. – № 4 (71). – P. 108–122.
 18. Popova, L.A. Osobennosti sovremennogo populyacionnogo krizisa v severnom polietnichnom regione [Features of modern population crisis in northern polyethnic region]: dissertation of the Doctor of Economics / Popova L.A. – Syktyvkar, 2005. – 359 p.
 19. Zakon Respubliki Komi «O dopolnitel'nykh merah social'noj podderzhki semej, imeyushchih detej, na territorii Respubliki Komi» № 45-RZ ot 29.04.2011 g. [The Law of the Komi Republic «On additional measures of social support for families with children in the Komi Republic» No. 45-RZ dated 29.04.2011] // Respublika [Republic]. – № 98. – 12.05.2011.
 20. Ukaz Glavy Respubliki Komi ot 15 iyunya 2012 g. № 73 «O realizacii Ukaza Prezidenta Rossijskoj Federacii ot 07.05.2012 g. № 606 «O merah po realizacii demograficheskoy politiki Rossijskoj Federacii» [Decree of the Head of the Komi Republic dated June 15, 2012 No. 73 «On implementation of Decree of the President of the Russian Federation dated 07.05.2012 No. 606 «On measures to implement the demographic policy of the Russian Federation»]. [Electronic resource]. URL: http://www.detskie-posobiya.ru/ezhemesjachnye_denezhnye_vyplaty_na_tretego_rebenka_do_3_let_mnogodetnym_semjam/komi/ukaz_73/ (accessed on 27 February 2023).
 21. Fauzer, V.V. Respublika Komi v XX veke: demografiya, rasselenie, migraciya [The Komi Republic in the XX century: demography, settlement, migration] / V.V. Fauzer, E.N. Rozhkin, G.V. Zagajnova. – Syktyvkar, 2001. – 124 p.
 22. Demograficheskij ezhegodnik Respubliki Komi. 2021: stat. sb [Demographic Yearbook of the Komi Republic. 2021: statistical collection] / Komistat. – Syktyvkar, 2021. – 194 p.
 23. Federal'nyj zakon «Ob aktah grazhdanskogo sostoyaniya» № 143-FZ ot 15 noyabrya 1997 g. [Federal Law «On Acts of Civil Status» No. 143-FZ of November 15, 1997] // Rossijskaya gazeta. – № 224. – 20.11.1997.
 24. Popov, K. Zyryane i Zyryanskij kraj. Pod red. Popova N.A. [Zyryans and the Zyryansky region. Ed. Popova N.A.] / K. Popov // Trudy etnograficheskogo otdela [Proceedings of the ethnographic department]. – Moscow, 1874. – Book 3. – Issue 2. – 89 p.
 25. Nalimov, V.P. Nekotorye cherty iz yazycheskogo mirosozercaniya zyryan [Some features from pagan worldview of Zyryan] / V.P. Nalimov // Etnograficheskoe obozrenie [Ethnographic review]. – 1903. – Book 57. – № 2. – P. 76–86.
 26. Vologdin, P. (Zasodimskij, P.V.). Lesnoe carstvo [Forest kingdom] / P. Vologdin (P.V. Zasodimskij) // Zhurn. Slovo. SPB. Knizhka za sentyabr'–oktyabr' [Journal. Slovo. SPB. The book for September–October]. – 1878. – P. 57–88. – Knizhka za noyabr' [Book for November]. – P. 145–185.
 27. Popova, L.A. Vnebrachnaya rozhdachnost': tendencii, prichiny, modeli razvitiya vnebrachnoj sem'i [Illegitimate birth rate: trends, causes, models of illegitimate family development] / L.A. Popova. – Syktyvkar: Komi Science Centre, Ural Branch, RAS, 2007. – 92 p.
 28. Postanovlenie Pravitel'stva RF ot 30.12.2017 g. № 1711 (red. ot 14.04.2021 g.) «O vnesenii izmenenij v postanovlenie Rossijskoj Federacii» [Resolution of the Government of the Russian Federation on 30.12.2017 No. 1711 (ed. of 14.04.2021) «On Amendments to Resolution of the Russian Federation»]. [Electronic resource]. URL: <http://static.government.ru/media/files/AZBhHOP1RgEwoWpVW8V1sw9UMsAuEMh0.pdf> (accessed on 27 February 2023).
 29. Federal'nyj zakon ot 8.06.2020 g. № 166-FZ «O vnesenii izmenenij v otdel'nye zakonodatel'nye akty Rossijskoj Federacii v celyah prinyatiya neotlozhnykh mer, napravlennykh na obespechenie ustojchivogo razvitiya ekonomiki i predotvrashchenie posledstvij rasprostraneniya novoj koronavirusnoj infekcii» [Federal Law No. 166-FZ on 8.06.2020 «On Amendments to Certain Legislative Acts of the Russian Federation in Order to Take Urgent Measures aimed at Ensuring sustainable economic development and Preventing the Consequences of Spread of a new coronavirus infection»]. [Electronic resource]. URL: <http://kremlin.ru/acts/bank/45570> (accessed on 27 February 2023).
 30. Popova, L.A. Vliyanie sovremennoj rossijskoj demograficheskoy politiki na tendencii i perspektivy rozhdachnosti naseleniya [The influence of modern Russian demographic policy on trends and prospects of population fertility] / L.A. Popova, M.A. Shishkina (Zyryanova). – Syktyvkar, 2017. – 128 p.

31. Popova, L.A. Reproductivnye ustanovki molodyh real'nyh pokolenij v usloviyah usileniya mer demograficheskoy politiki [Reproductive attitudes of young real generations in conditions of strengthening demographic policy measures] / L.A. Popova // Vestnik PNIPU. Social'no-ekonomicheskie nauki [PNRPU Sociology and Economics Bulletin]. – 2022. – № 2. – P. 95–111. DOI: 10.15593/2224-9354/2022.2.7.
32. Popova, L.A. Regional'nye rezervy rosta ozhidaemoj prodolzhitel'nosti zhizni naseleniya v usloviyah konvergencii ee urovnya [Regional reserves for growth of life expectancy in conditions of convergence] / L.A. Popova, E.N. Zorina // Ekonomicheskie i social'nye peremeny: fakty, tendencii, prognoz [Economic and Social Changes: Facts, Trends, Forecast]. – 2019. – Vol. 12. – № 6. – P. 228–242. DOI: 10.15838/esc.2019.6.66.13.

Благодарность (госзадание)

Статья подготовлена в рамках НИР «Человеческие ресурсы северных регионов России: потенциал развития или ограничение экономического роста» (№ государственной регистрации 122012700169-9).

Информация об авторе:

Попова Лариса Алексеевна – доктор экономических наук, доцент, заместитель директора по научной работе Института социально-экономических и энергетических проблем Севера Коми научного центра Уральского отделения Российской академии наук; WOS Research ID: 0-6876-2017; Scopus Author ID: 57194040186, <https://orcid.org/0000-0003-0549-361X> (Российская Федерация, 167982, г. Сыктывкар, ул. Коммунистическая, д. 26; e-mail: popova@iespn.komisc.ru).

About the author:

Larisa A. Popova – Doctor of Sciences (Economics), Deputy Research Director, Institute for Socio-Economic & Energy Problems of the North FRC Komi SC UB RAS, WOS Research ID: 0-6876-2017, Scopus Author ID: 57194040186, <https://orcid.org/0000-0003-0549-361X> (Institute for Socio-Economic & Energy Problems of the North, Federal Research Centre Komi Science Centre of the Ural Branch of the Russian Academy of Sciences; 26 Kommunisticheskaya st., Syktyvkar, Komi Republic, Russian Federation, 167982; e-mail: popova@iespn.komisc.ru).

Для цитирования:

Попова, Л.А. Демографическое развитие Республики Коми: факторы и тенденции / Л.А. Попова // Известия Коми научного центра Уральского отделения Российской академии наук. Серия «Экономические науки». – 2023. – № 3 (61). – С. 23–34.

For citation:

Popova, L.A. Demograficheskoe razvitie Respubliki Komi: faktory i tendencii [Demographic development of the Komi Republic: factors and trends] / L.A. Popova // Proceedings of the Komi Science Center of the Ural Branch of the Russian Academy of Sciences. Series "Economic Sciences". – 2023. – № 3 (61). – P. 23–34.

Дата поступления статьи: 03.05.2023

Прошла рецензирование: 04.05.2023

Принято решение о публикации: 30.05.2023

Received: 03.05.2023

Reviewed: 04.05.2023

Accepted: 30.05.2023